

# **UZASADNIENIE DO BUDŻETU POWIATU OPOLSKIEGO NA 2016 ROK**

Projekt budżetu Powiatu Opolskiego na 2016 r. opracowany został na podstawie :

- 1) Pisma Ministra Finansów z dnia 12 października 2015 r. znak ST4.4750.20.2015 informującego o wysokości planowanych dochodów Powiatu wyliczonych zgodnie z art. 33 ust 1 pkt 1 ustawy z dnia 13 listopada 2003 r. o dochodach jednostek samorządu terytorialnego (Dz.U. z 2015 r. poz. 513 z późn. zm), tj. rocznych kwotach poszczególnych części subwencji ogólnej i udziałów we wpływach z podatku dochodowego od osób fizycznych,
- 2) Pisma Wojewody Opolskiego z dnia 22.10.2015 r., nr FBC.I.3110.6.2015.EK przekazującego informację o projektowanych kwotach w zakresie:
  - dochodów związanych z realizacją zadań z zakresu administracji rządowej,
  - dotacji na zadania z zakresu administracji rządowej oraz na realizację zadań własnych, które na podstawie obowiązujących przepisów są finansowane lub dofinansowane z budżetu państwa,
- 3) Pisma Wojewody Opolskiego z dnia 02.11.2015 r., nr FBC.I.3111.70.2015 przekazującego informację o projektowanej kwocie dotacji na nowe zadania zlecone powiatom z zakresu administracji rządowej dotyczące nieodpłatnej pomocy prawnej oraz edukacji prawnej,
- 4) Projektów budżetów na 2015 r. opracowanych przez dyrektorów jednostek organizacyjnych Powiatu oraz naczelników wydziałów Starostwa Powiatowego, zgodnie z Uchwałą Nr XXXIII/217/10 Rady Powiatu Opolskiego z dnia 10 września 2010 r. w sprawie trybu prac nad projektem uchwały budżetowej Powiatu Opolskiego,
- 5) Uchwały Nr XIV/73/15 Rady Miejskiej w Ozimku z dnia 27 października 2015 w sprawie zmiany wieloletniej prognozy finansowej.  
Uchwały Nr XVII/80/15 Rady Miejskiej w Niemodlinie z dnia 22 października 2015 r. w sprawie zmiany wieloletniej prognozy finansowej.  
Ww. uchwały zapewniają, iż w budżetach na 2016 r. zostały zaplanowane dotacje celowe dla Powiatu Opolskiego na pomoc finansową.

## **DOCHODY BUDŻETU POWIATU**

Planowana wysokość dochodów Powiatu Opolskiego na 2016 r. kształtuje się na poziomie **74.377.411 zł**, co stanowi **93,9 %** dochodów planowanych w roku 2015 r.(po zmianach).

Dochody z tytułu dotacji na zadania z zakresu administracji rządowej i na zadania własne wprowadzone zostały do budżetu w pełnej zgodności z cytowaną na wstępie informacją otrzymaną z Opolskiego Urzędu Wojewódzkiego.

Dochody z tytułu subwencji ogólnej na 2016 r. ujęte zostały w wysokości wynikającej z Załącznika do pisma Ministra Finansów Nr ST4.4750.20.2015, natomiast z tytułu udziału Powiatu we wpływach z podatku dochodowego od osób fizycznych zostały pomniejszone o **2 %** w stosunku do planowanych przez Ministerstwo Finansów.

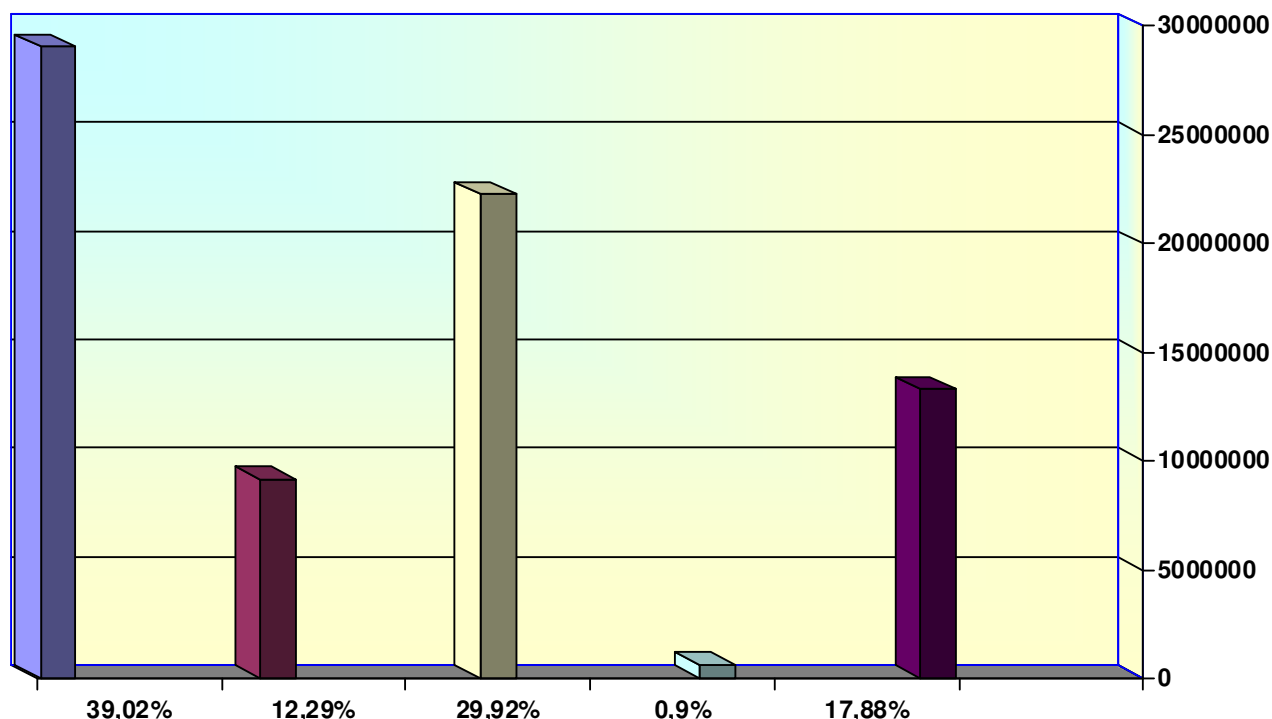
Dochody własne Powiatu skalkulowane zostały na poziomie gwarantującym ich realne wykonanie, w oparciu o analizę realizacji dochodów za III kw. 2015 r.

Planowane dotacje z innych jednostek samorządu terytorialnego wprowadzone zostały w kwotach wynikających z zawartych porozumień.

### **STRUKTURA DOCHODÓW POWIATU WEDŁUG WAŻNIEJSZYCH ŹRÓDEŁ ICH POWSTANIA PRZEDSTAWIA SIĘ NASTĘPUJĄCO :**

<b>I. Dochody ogółem</b>	<b>74.377.411 zł</b>	<b>100 %</b>
1. Subwencja ogólna	<b>29.026.918 zł</b>	<b>39,02 %</b>
w tym :		
➤ część oświatowa	19.492.155 zł	
➤ część wyrównawcza	5.810.714 zł	
➤ część równoważąca	3.724.049 zł	
2. Dotacje ogółem	<b>9.143.014 zł</b>	<b>12,29 %</b>
w tym :		
➤ na zadania z zakresu administracji rządowej	1.494.514 zł	
➤ na zadania własne Powiatu	6.061.000 zł	
➤ pozostałe dotacje	1.587.500 zł	
3. Dochody z tyt. udziału w podatku	<b>22.918.512 zł</b>	<b>30,81 %</b>
➤ dochodowym od osób fizycznych (PIT)	22.255.374	<b>29,92 %</b>
➤ udziału w podatku dochodowym od osób prawnych (CIT)	663.138	<b>0,9 %</b>

4 Pozostałe dochody własne ( w tym m.in. : z odpłatności, najmu, dzierżawy, odsetek, sprzedaży składników majątkowych, środki na dofinansowanie zadań własnych Powiatu 25% dochodów z tyt. gospodarowania mieniem Skarbu Państwa wpływów z opłat i kar za korzystanie ze Środowiska) **13.288.967 zł 17,88%**



■ Subwencje - 29.026.918 zł - 39,02 %
■ Dotacje - 9.143.014 zł - 12,29 %
■ Dochody z tytułu udziału w podatku dochodowym o osób fizycznych (PIT) - 22.255.374 zł - 29,92 %
■ Dochody z tytułu udziału w podatku dochodowym od osób prawnych (CIT)- 663.138 zł - 0,9 %
■ Dochody własne - 12.493.374 zł - 17,88 %

Na kwotę **74.377.411 zł** stanowiącą prognozę łącznych dochodów na 2016 r. składają się:

- dochody bieżące – 73.777.411 zł, co stanowi 99,2 % dochodów ogółem,
- dochody majątkowe – 600.000 zł, co stanowi 0,8 % dochodów ogółem.

## PRZYCHODY BUDŻETU POWIATU

Przychody budżetu Powiatu planowane na 2016 r. wynoszą **3.202.005 zł**, ich źródło stanowi nadwyżka środków z lat ubiegłych, która wynosi 2.477.867 zł.

Pozostała kwota stanowi przychody w wysokości 724.138 zł z tytułu innych rozliczeń krajowych tj. wolne środki.

Planowane przychody przeznacza się na pokrycie deficytu budżetu Powiatu w kwocie **2.477.867 zł** oraz pokrycie planowanych rozchodów w wysokości **724.138 zł**.

## WYDATKI BUDŻETU POWIATU

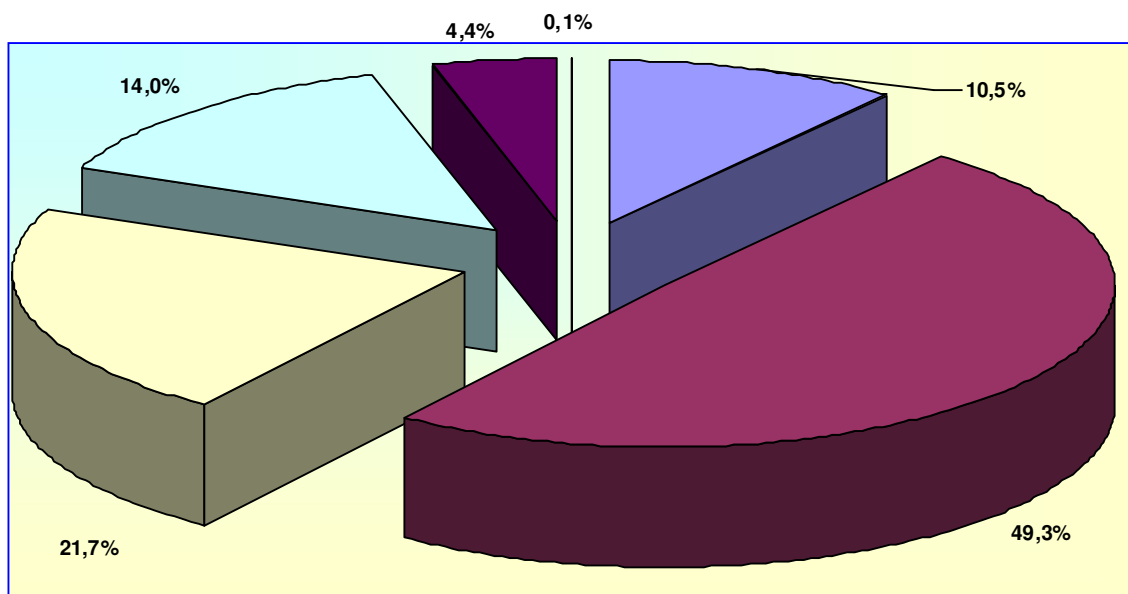
1. Planowane w projekcie uchwały budżetowej wydatki ogółem na 2016 rok wynoszą **76.855.278 zł**. W stosunku do planu wydatków Powiatu za 2015 r. po zmianach kształtują się na poziomie 92,5 %.

Główne kierunki wydatków budżetowych roku przyszłego dotyczą następujących działów:

Wydatki ogółem	76.855.278 zł	100 %
Oświata i wychowanie	18.118.146 zł	23,6%
Edukacyjna opieka wychowawcza	8.015.092 zł	10,4%
Pomoc społeczna	17.718.616 zł	23,1 %
Administracja publiczna	13.364.114 zł	17,4 %
Transport i łączność	11.757.973 zł	15,3 %
Pozostałe zadania w zakresie polityki społecznej- PUP, WTZ, Zespoły ds. orzekania o niepełnosprawności	2.057.828 zł	2,7 %
Gospodarka komunalna i ochrona środowiska	1.960.909 zł	2,6 %
Obsługa długu publicznego	90.200 zł	0,1 %
Działalność usługowa	1.063.556 zł	1,4 %
Leśnictwo	165.646 zł	0,2 %
Rezerwa ogólna i celowa	233.754 zł	0,3%
Rolnictwo i łowiectwo	119.865 zł	0,2%
Gospodarka mieszkaniowa	1.866.079 zł	2,4 %
Kultura i ochrona dziedzictwa narodowego	228.000 zł	0,3 %
Obrona narodowa, bezpieczeństwo publiczne i ochrona przeciwpożarowa - 9.500 zł	95.500 zł	0,1 %
Ochrona zdrowia – 56.000 zł		
Pozostałe działy (kultura fizyczna i sport) – 30.000 zł		

Na ogólną kwotę wydatków budżetowych składają się wydatki według niżej przedstawionych grup :

<b>Wydatki ogółem</b>	<b>76.855.278 zł</b>	<b>100 %</b>
➤ <b>Wydatki majątkowe:</b>	<b>8.092.245 zł</b>	<b>10,5%</b>
➤ <b>Wydatki bieżące :</b>	<b>68.763.033 zł</b>	<b>89,5 %</b>
1. grupa wynagrodzeń	37.888.296 zł	49,3%
2. zadania statutowe	16.672.779 zł	21,7 %
3. dotacje	10.763.873 zł	14,0 %
4. świadczenia na rzecz osób fizycznych	3.347.885 zł	4,4 %
5. obsługa długu publicznego	90.200 zł	0,1 %



■ Wydatki majątkowe	■ Grupa wynagrodzeń
■ Zadania statutowe	■ Dotacje
■ Świadczenia na rzecz osób fizycznych	■ Obsługa długu publicznego

2. W budżecie Powiatu Opolskiego na 2016 r. nie planuje się zobowiązań z tytułu umów partnerstwa publiczno – prywatnego, ponieważ w świetle ustawy z dnia 28 lipca 2005 r. o partnerstwie publiczno – prywatnym Powiat Opolski nie zawierał ww. umów.

## **WYDATKI NA ZADANIA FINANSOWANE Z BUDŻETU POWIATU - WG ROZDZIAŁÓW KLASYFIKACJI BUDŻETOWEJ**

### **DZIAŁ 010 – ROLNICTWO I ŁOWIECTWO**

**Rozdział 01005** - „Prace geodezyjne i urządzeniowe na potrzeby rolnictwa”- kwota wydatków w wysokości **57.744 zł** ustalona została na poziomie dotacji celowej z budżetu państwa na zadania bieżące z zakresu administracji rządowej w wysokości **32.744 zł** oraz wydatków własnych w wysokości 25.000 zł z przeznaczeniem na opracowanie dokumentacji geodezyjnej i klasyfikację gleboznawczą gruntów.

**Rozdział 01008** - „Melioracje wodne” – wydatki w wysokości 50.000 zł zostaną przeznaczone na dotacje dla spółek wodnych na terenie Powiatu Opolskiego na: wynagrodzenia w kwocie 20.470 zł, oraz na zadania statutowe w kwocie 37.274 zł.

**Rozdział 01042** - „Wyłączenie z produkcji gruntów rolnych” – planowane wydatki majątkowe w wysokości 10.000 zł przeznaczone są na udział własny przy realizacji zadania dofinansowanego przez UMWO.

**Rozdział 01095** - „Pozostała działalność” – kwota wydatków zaplanowana na poziomie dotacji celowej w wysokości 2.121 zł z przeznaczeniem na: wynagrodzenia kwota 1.909 zł, oraz na zadania statutowe kwota 212 zł.

### **DZIAŁ 020 – LEŚNICTWO**

**Rozdział 02001** - „Gospodarka leśna” – kwota wydatków w wysokości 128.526 zł przeznaczona jest na

- wypłatę ekwiwalentów należnych właścicielom gruntów za wyłączenie tych gruntów z upraw rolnych i prowadzenie upraw leśnych, w ramach środków finansowych z Agencji Restrukturyzacji i Modernizacji Rolnictwa na mocy zawartej umowy w wysokości 89.767 zł
- sporządzenie projektów zmian ewidencji geodezyjnej dot. zalesionych użytków rolnych wysokości 17.600 zł w tym środki pochodzące z dotacji celowej w kwocie 3.529 zł
- sporządzanie uproszczonych planów urządzania lasu dla lasów nie stanowiących własności Skarbu Państwa w obrębach gmin Niemodlin i Tułowice na kwotę 19.375 zł,
- zakup znaczników na kwotę 1.784 zł.

**Rozdział 02002** - „Nadzór nad gospodarką leśną” – planowane wydatki dot. kosztów nadzoru nad gospodarką leśną w lasach niestanowiących własności

Skarbu Państwa w kwocie **37.120 zł** finansowane z dochodów własnych Powiatu wg stawki 1280 ha x 29 zł.

## **DZIAŁ 600 – TRANSPORT I ŁĄCZNOŚĆ**

**Rozdział 60014** - „Drogi publiczne powiatowe” obejmuje wydatki związane z administrowaniem drogami powiatowymi oraz kosztami działalności Zarządu Dróg Powiatowych w Opolu, które zaplanowane zostały na poziomie **11.757.973 zł**

W ramach ww. kwoty planowane są grupy wydatków :

1) wydatki bieżące w wysokości 5.909.467 zł, w tym :

- |  |              |        |
|--|--------------|--------|
| • grupa wynagrodzeń                    | 2.272.547 zł | 38,46% |
| • zadania statutowe                    | 3.395.300 zł | 40,29% |
| • dotacje                              | 210.000 zł   | 6,19%  |
| • świadczenia na rzecz osób fizycznych | 31.620 zł    | 15,06% |

2) wydatki majątkowe w wysokości 5.848.506 zł tj. 44,2 % planowanych wydatków (szczegółowo przedstawione w Załączniku Nr 3 do projektu budżetu Powiatu na 2016 r.)

## **UZASADNIENIE DO PLANOWANYCH WYDATKÓW BUDŻETOWYCH**

### **Ad.1 Bieżące utrzymanie dróg powiatowych**

- wykonanie takich prac jak: odwodnienie, odtworzenie rowów i ścieków, wymiana wpustów ulicznych i ich regulacja, wymiana elementów odwodnienia, oznakowania oraz roboty interwencyjne dla zapewnienia bezpieczeństwa ruchu.

*Planowane nakłady – 505.000,00*

### **Ad. 2 Bieżące utrzymanie mostów i przepustów**

- wykonanie prac utrzymaniowych i interwencyjnych koniecznych dla zapewnienia bezpieczeństwa ruchu drogowego takich jak: wymiana barier energochłonnych, malowanie poręczy, wymiana elementów odwodnienia obiektów mostowych, udrożnienie przepustów, drobne naprawy konstrukcji itp.

*Planowane nakłady – 105.000,00*

### **Ad. 3 Zimowe utrzymanie dróg**

- wykonanie robót : odsnieżanie i likwidacja gołoledzi w ciągach dróg powiatowych, transport materiałów, dzierżawa placów składowych i pomieszczeń do prowadzenia akcji zimowej.

*Planowane nakłady - 800.000,00*

#### **Ad. 4 Remonty dróg**

- polegające na odtworzeniu stanu pierwotnego w tym m.in. odnowy nawierzchni bitumicznych, powierzchniowe utrwalenia, remonty chodników, kanalizacji deszczowych itp.

**Planowane nakłady - 900.000,00**

w tym:

- a) odnowy nawierzchni dróg i chodników - 800.000,00
- b) cienkie dywaniki na zimno - 100.000,00.

#### **Ad. 5 Remonty obiektów mostowych i przepustów**

- wykonanie prac polegających na odtworzeniu stanu pierwotnego obiektów mostowych i przepustów.

**Planowane nakłady - 60.000,00**

Remonty 2 przepustów drogowych w złym stanie technicznym.

#### **Ad.6 Opracowanie dokumentacji drogowych**

- opracowanie dokumentacji technicznych na przebudowę dróg - wykonanie dokumentacji drobnych elementów skrzyżowań, przejść, zatok, urządzeń bezpieczeństwa ruchu itp.

**Planowane nakłady - 30.000,00**

#### **Ad.7 Opracowanie dokumentacji mostowych**

- opracowanie dokumentacji technicznych na remonty mostów i przepustów ( w tym: przeglądy szczegółowe mostów i przepustów).

**Planowane nakłady – 20.000,00**

#### **Ad.8 Wydatki inwestycyjne**

**Planowane nakłady ogółem - 5.848.506 zł**

- 1) Przebudowa chodnika z kanalizacją deszczową w ciągu drogi powiatowej nr 1706 O Ozimek – Kotórz Mały w m. Szczedrzyk ul. Opolska III etap.

- Wartość zadania 1.646.950,00
- Udział własny 523.475,01
- Udział Gminy 300.000,00
- PRG i PID 823.474,99

Zadanie ujęte w Planie wieloletnim rozwoju sieci dróg powiatowych w Powiecie Opolskim w latach 2015 - 2021 na rok 2016, zostało zgłoszone do Programu rozwoju gminnej i powiatowej infrastruktury drogowej na lata 2016 - 2019.

Wykonanie inwestycji wpłynie na poprawę bezpieczeństwa mieszkańców

- 2) Przebudowa drogi powiatowej nr 1508 O Niemodlin – Lewin Brzeski od km 6+392 do 7 + 392 wraz z kanalizacją deszczową w Magnuszowicach.

- Wartość zadania 4.201.556,00
- Udział własny 1.943.001,88
- Udział Gminy 200.000,00
- PRG i PID 2.058.554,12



Zadanie ujęte w Planie wieloletnim rozwoju sieci dróg powiatowych w Powiecie Opolskim w latach 2015 - 2021 na rok 2016, zostało zgłoszone do Programu rozwoju gminnej i powiatowej infrastruktury drogowej na lata 2016 - 2019.

Wykonanie inwestycji wpłynie na poprawę bezpieczeństwa mieszkańców.

## **Dział 700 – GOSPODARKA MIESZKANIOWA**

W **rozdziale 70005 - "Gospodarka gruntami i nieruchomościami"** - planowane są wydatki w wysokości **1.866.079 zł**, w tym z dotacji celowej z budżetu państwa na zadania z zakresu administracji rządowej na sfinansowanie zadań związanych z gospodarowaniem zasobem nieruchomości Skarbu Państwa oraz wykonywaniem innych zadań wynikających z ustawy o gospodarce nieruchomościami i wynagrodzenia – **138.896 zł**, oraz kwota **1.727.183 zł** przeznaczona na gospodarowanie i utrzymanie nieruchomości stanowiących własność Powiatu, m.in. w Niemodlinie, Ozimku oraz budynków przy ul. Książąt Opolskich w Opolu, jak również obiektów położonych przy jednostkach organizacyjnych Powiatu, które pozostają w trwałym zarządzie jednostek organizacyjnych i są wykorzystywane nie tylko do działalności statutowej.

## **Dział 710 – DZIAŁALNOŚĆ USŁUGOWA**

**Rozdział 71012 – „Ośrodki dokumentacji geodezyjnej i kartograficznej”** obejmuje wydatki w wysokości ogółem **638.080 zł** związane z prowadzeniem zasobu geodezyjnego i kartograficznego, w tym między innymi:

- modernizacja ewidencji gruntów i budynków założenie ewidencji budynków i lokali wraz z modernizacją baz danych dla Gminy Tarnów Opolski,
- archiwizacja i skanowanie dokumentacji państwowego zasobu geodezyjnego i kartograficznego z włączeniem do systemu kataster OnLine,
- opracowanie geodezyjnej ewidencji sieci uzbrojenia terenu dla gminy Dąbrowa,
- uruchomienie portalu SDI dla gmin i innych odbiorców materiałów PZGiK

Kwota wydatków na poziomie **391.080 zł** stanowi dotację celową z budżetu państwa przeznaczoną na zadania bieżące z zakresu administracji rządowej wykonywane przez Powiat oraz częściowe pokrycie wynagrodzeń w wysokości **170.172 zł**. Natomiast kwota **247.000 zł** to środki uzyskane z dochodów własnych w ramach działalności geodezyjnej i kartograficznej.

**Rozdział 71015 – „Nadzór budowlany”** – obejmuje wydatki w ramach dotacji celowej otrzymanej z budżetu państwa na zadania z zakresu administracji rządowej wykonywane przez Powiat. Kwota **425.476 zł**, przeznaczona jest na sfinansowanie

kosztów działalności Powiatowego Inspektoratu Nadzoru Budowlanego. W kwocie wydatków ogółem grupa wynagrodzeń stanowi kwota **356.880 zł** tj. 83,9 %, pozostałe wydatki na poziomie 68.596 zł tj. 16,1 % dotyczą wydatków statutowych i świadczeń na rzecz osób fizycznych.

## **Dział 750 – ADMINISTRACJA PUBLICZNA**

**Rozdział 75011** – „Urzędy Wojewódzkie” obejmuje wydatki w ramach dotacji celowej otrzymanej z budżetu państwa na zadania bieżące z zakresu administracji rządowej wykonywane przez Powiat w wysokości **21.085 zł** na sfinansowanie wynagrodzeń osób wykonujących powyższe zadania m.in. na podstawie ustawy o gospodarce gruntami Skarbu Państwa na poziomie 19.168 zł oraz na realizację zadań statutowych w kwocie 1.917 zł.

**Rozdział 75019** – „Rady Powiatów” – planuje się kwotę **393.240 zł** z przeznaczeniem na wydatki związane z funkcjonowaniem Rady Powiatu jako organu stanowiącego i kontrolnego Powiatu, wykonywaniem czynności radnych, obsługą sesji Rady Powiatu itp., w tym 337.740 zł na wypłatę diet i kosztów delegacji. Pozostała kwota w wysokości 55.500 zł przeznaczona jest na zakup usług remontowych i wyposażenia, oraz szkolenia radnych Powiatu Opolskiego.

**Rozdział 75020** – „Starostwa Powiatowe” - planowane wydatki związane z funkcjonowaniem Starostwa Powiatowego planowane są w wysokości ogółem **12.435.789 zł**.

W ramach planowanych wydatków ogółem wynagrodzenia osobowe wraz z pochodnymi stanowią ~ 73,2 %, wydatki majątkowe 1,9 %, dotacje 0,1 %, świadczenia społeczne 0,2 %. Pozostałe wydatki bieżące stanowiące 24,6 % obejmują m.in. koszty utrzymania, zakup materiałów i usług oraz planowane wydatki Wydziału Komunikacji, których wysokość przewiduje się na poziomie ~ 1.450.000 zł, w tym m.in. 20.000 zł na wypłaty z tytułu zwrotu opłat za karty pojazdu, około 1.180.000 zł na materiały do obsługi petentów oraz 250.000 zł na wydatki związane z usuwaniem pojazdów z dróg powiatowych oraz pozostałe zadania związane z Wydziałem Komunikacji.

Ponadto planuje się bieżące utrzymanie siedzib Starostwa Powiatowego w Opolu, Pl. Wolności, ul. 1 – go Maja, oraz Niemodlinie. Kwotę 238.830 zł przeznacza się na zadania inwestycyjne związane z funkcjonowaniem Urzędu.

**Rozdział 75045** - „Kwalifikacja wojskowa” - obejmuje planowane wydatki w wysokości **37.000 zł**, w ramach przyznanych dotacji celowych z budżetu państwa

na zadania bieżące z zakresu administracji rządowej wykonywane przez Powiat oraz na zadania realizowane przez Powiat na podstawie porozumień z organami administracji rządowej przeznaczone są na sfinansowanie kosztów przeprowadzenia kwalifikacji wojskowej w 2016 r.

**Rozdział 75075 - „Promocja jednostek samorządu terytorialnego”** – planowane wydatki na 2016 r. w wysokości **168.000 zł**, przeznaczone są na finansowanie kosztów związanych z kreowaniem wizerunku Powiatu, w tym m.in. :

- obecność w mediach i publicystyce, konferencje prasowe promujące Powiat Opolski;
- zakup gadżetów promujących Powiat;
- koszty związane ze współpracą zagraniczną, w tym koszty podejmowania delegacji;
- organizację imprez i patronaty honorowe Starosty Opolskiego;
- organizację powiatowego konkursu „Opolska Magnolia”.

## **Dział 752 – OBRONA CYWILNA**

**Rozdział 75212 – „Pozostałe wydatki obronne”** – dotacja celowa z budżetu państwa w kwocie **2.500 zł**, przeznaczona jest na bieżące wydatki obronne realizowane przez Wydział Spraw Obywatelskich Starostwa Powiatowego, w tym szkolenia podstawowe w zakresie obrony cywilnej, szkolenia doskonalące w zakresie zarządzania kryzysowego oraz udział w szkoleniach centralnych.

## **Dział 754 – BEZPIECZEŃSTWO PUBLICZNE I OCHRONA PRZECIWPOŻAROWA**

**Rozdział 75421 – „Zarządzanie kryzysowe”** – wydatki na zarządzanie, organizowanie i prowadzenie szkoleń, ćwiczeń i treningów z zakresu zarządzania kryzysowego – zgodnie z art. 17 ust. 2 pkt 3 ustawy z dnia 26 kwietnia 2007 r. o zarządzaniu kryzysowym planuje się na rok 2016 w wysokości **7.000 zł**.

## **Dział 757 – OBSŁUGA DŁUGU PUBLICZNEGO**

**Rozdział 75702 – „Obsługa papierów wartościowych, kredytów i pożyczek j.s.t.”** Planowane wydatki w kwocie **90.000 zł**, stanowią należne w 2016 r. raty odsetkowe od zaciągniętego kredytu:

- w mBANK S.A (dawniej BRE bank) - w kwocie 7.000.000 zł na zakup budynku oraz adaptacje pomieszczeń na potrzeby Starostwa Powiatowego.

## **Dział 758 – RÓŻNE ROZLICZENIA**

### **Rozdział 75818 – „Rezerwy ogólne i celowe”**

Łączna kwota rezerw planowanych na 2016 r. wynosi **233.754 zł** z tego :

- rezerwa ogólna w wysokości 77.852 zł – zgodnie z art. 222 ustawy z dnia 27 sierpnia 2009 r. o finansach publicznych, jej wysokość winna kształtować się na poziomie nie niższym niż 0,1 % i nie wyższym niż 1 % wydatków budżetu.
- rezerwa celowa w wysokości 155.902 zł co stanowi ponad 0,5 % wydatków jednostki samorządu terytorialnego pomniejszonych o wydatki inwestycyjne, wydatki na wynagrodzenia i pochodne oraz wydatki na obsługę długu – przeznaczona na realizację zadań własnych Powiatu z zakresu zarządzania kryzysowego stosownie do art. 26 ust 4 ustawy z dnia 26 kwietnia 2007 r. o zarządzaniu kryzysowym.

## **Dział 801 – OŚWIATA I WYCHOWANIE**

Planowane w w.w dziale wydatki przeznaczone są na sfinansowanie kosztów utrzymania szkół specjalnych, gimnazjów, liceów ogólnokształcących i szkół zawodowych, m.in w ramach przyznanej subwencji oświatowej.

Wysokość subwencji oświatowej na 2016 r. kształtuje się na poziomie **19.492.155 zł**. Wydatki bieżące placówek oświatowych w ramach działów 801 i 854 znacznie przekraczają przyznaną na ten cel kwotę subwencji. W związku z powyższym na wynagrodzenia oraz koszty utrzymania jednostek oświatowych przeznaczają się : subwencje, dochody wypracowane przez jednostki oświatowe oraz środki pochodzące z dochodów własnych Powiatu.

W 2016 r. w jednostkach oświatowych realizowane będą zadania inwestycyjne w ramach wydatków na ochronę środowiska.

W dziale „Oświata i wychowanie” struktura planowanych wydatków bieżących przedstawia się następująco :

• wydatki ogółem	18.118.146 zł	100 %
• grupa wynagrodzeń	11.983.368 zł	66,1%
• zadania statutowe	2.482.599 zł	13,7 %
• dotacje	3.313.748 zł	18,3 %
• świadczenia na rzecz osób fizycznych	338.431 zł	1,9 %

W poszczególnych typach szkół wydatki bieżące kształtują się następująco:

**Rozdział 80102 – Szkoły podstawowe specjalne**

- wydatki ogółem 1.958.399 zł
- grupa wynagrodzeń 594.838 zł
- zadania statutowe 55.080 zł
- dotacje 1.278.201 zł
- świadczenia na rzecz osób fizycznych 30.280 zł

**Rozdział 80110 – Gimnazja**

- wydatki ogółem 4.016.914 zł
- grupa wynagrodzeń 3.168.206 zł
- zadania statutowe 506.641 zł
- dotacje 297.698 zł
- świadczenia na rzecz osób fizycznych 44.369 zł

**Rozdział 80111– Gimnazja specjalne**

- wydatki ogółem 1.240.208 zł
- grupa wynagrodzeń 269.000 zł
- zadania statutowe 28.000 zł
- dotacje 930.208 zł
- świadczenia na rzecz osób fizycznych 13.000 zł

**Rozdział 80120 – Licea ogólnokształcące**

- wydatki ogółem 6.099.784 zł
- grupa wynagrodzeń 4.969.575 zł
- zadania statutowe 841.488 zł
- dotacje 136.327 zł
- świadczenia na rzecz osób fizycznych 152.394zł

**Rozdział 80130 – Szkoły zawodowe**

- wydatki ogółem 3.449.831 zł
- grupa wynagrodzeń 2.570.531 zł
- zadania statutowe 792.009 zł
- świadczenia na rzecz osób fizycznych 87.291 zł

### **Rozdział 80134 – Szkoły zawodowe specjalne**

- wydatki ogółem 652.037 zł
- dotacje 652.037 zł

### **Rozdział 80144 – Inne formy kształcenia osobno niewymienione**

- wydatki ogółem 345.141 zł
- grupa wynagrodzeń 283.887 zł
- zadania statutowe 50.778 zł
- świadczenia na rzecz osób fizycznych 10.476 zł

### **Rozdział 80146 – Doksztalcanie i doskonalenie nauczycieli**

- wydatki ogółem 69.114 zł
- zadania statutowe 49.837 zł
- dotacje 19.277 zł

### **Rozdział 80150 – Realizacja zadań wymagających stosowania specjalnej organizacji nauki i metod pracy dla dzieci i młodzieży w szkołach podstawowych, gimnazjach, liceach ogólnokształcących, liceach profilowanych i szkołach zawodowych oraz szkołach artystycznych**

- wydatki ogółem 149.969 zł
- grupa wynagrodzeń 127.331 zł
- zadania statutowe 22.017 zł
- świadczenia na rzecz osób fizycznych 621 zł

### **Rozdział 80195 - Pozostała działalność**

- wydatki ogółem 136.749 zł
- zadania statutowe 136.749 zł

## **Dział 851 – OCHRONA ZDROWIA**

**Rozdział 85149** – „Programy polityki zdrowotnej” – planowana kwota wydatków w wysokości **2.000 zł**, obejmuje przeciwdziałanie nietolerancji i wspieranie integracji społecznej osób niepełnosprawnych intelektualnie i z zaburzeniami psychicznymi.

W **rozdziale 85156** – składki na ubezpieczenia zdrowotne oraz świadczenia dla osób nieobjętych obowiązkiem ubezpieczenia zdrowotnego - planuje się wydatki w kwocie **36.000 zł**, z tytułu:

- składek na ubezpieczenia zdrowotne oraz świadczenia dla osób nieobjętych obowiązkiem ubezpieczenia zdrowotnego dotyczy dzieci przebywających

w placówkach opiekuńczo – wychowawczych na terenie Powiatu Opolskiego i finansowane jest w ramach otrzymanej na ten cel dotacji celowej z budżetu państwa na realizację zadań z zakresu administracji rządowej wykonywanych przez Powiat.

**Rozdział 85195** – „Pozostała działalność” – planowaną kwotę w wysokości **18.000 zł**, przeznacza się na: sfinansowanie lub dofinansowanie zadań w obszarze promocji i ochrony zdrowia określonych w „Rocznym Programie współpracy z organizacjami pozarządowymi oraz podmiotami prowadzącymi działalność pożytku publicznego na rok 2016” w wysokości 9.500 zł oraz promocją zdrowego odżywiania w wysokości 8.500 zł.

## **Dział 852 – OPIEKA SPOŁECZNA**

### **Rozdział 85201 – „Placówki opiekuńczo - wychowawcze”**

W świetle systemu finansowania placówek opiekuńczo – wychowawczych, Powiat nie otrzymuje dotacji z budżetu państwa, a zgodnie z art. 86 ust. 2 ustawy o pomocy społecznej, każdy Powiat w ramach własnych dochodów płaci za pobyt dziecka w placówce.

Również placówki niepubliczne mogą ubiegać się o zwrot kosztów utrzymania dzieci na zasadach określonych w art. 25- 35 ww. ustawy.

W świetle powyższego z kwoty **4.670.527 zł** na finansowanie Domów Dziecka w Chmielowicach, Tarnowie Opolskim i Turawie, które są jednostkami organizacyjnymi Powiatu przeznaczono kwotę ogółem **4.249.577 zł**, a pozostałe środki w wysokości 223.500 zł na pokrycie kosztów utrzymania dzieci z terenu Powiatu Opolskiego w innych publicznych i niepublicznych placówkach opiekuńczo – wychowawczych na terenie kraju.

**Rozdział 85202** – „Domy pomocy społecznej” obejmuje wydatki ogółem w kwocie **9.542.410 zł** na prowadzenie działalności w niżej wymienionych jednostkach :

- ❖ **Dom Pomocy Społecznej w Czarnowasach,**
- ❖ **Dom Pomocy Społecznej w Prószkowie,**
- ❖ **Dom Pomocy Społecznej w Dobrzeniu Wielkim.**

Powyższe jednostki finansowane są w ramach dotacji otrzymanej z budżetu państwa na zadania własne Powiatu w wysokości **6.061.000 zł**, planowanych dochodów DPS w Prószkowie w wysokości **3.235.000 zł** oraz dofinansowania pozostałej kwoty z dochodów własnych Powiatu na poziomie **246.410 zł**.

**Rozdział 85204 – „Rodziny zastępcze”** obejmuje wydatki na organizowanie opieki w rodzinach zastępczych oraz udzielanie im niezbędnej pomocy w tym zakresie w wysokości **2.650.516 zł**. W ramach planowanych wydatków kwota 278.600 zł przeznaczona jest na dotację z tytułu pobytu dzieci w rodzinach zastępczych na terenie innych powiatów. Natomiast kwota 257.412 zł na wypłatę wynagrodzeń dla zawodowych rodzin zastępczych, a na zadania statutowe przeznacza się kwotę 28.004 zł. Największą grupę wydatków stanowią świadczenia społeczne na rzecz osób fizycznych, które przeznaczone są na częściowe pokrycie kosztów związanych z pobytem dzieci w rodzinach zastępczych na terenie Powiatu Opolskiego w wysokości 2.086.500 zł.

**Rozdział 85218 – „Powiatowe centra pomocy rodzinie”** - planowana kwota wydatków na poziomie **836.218 zł**, przeznaczona jest na finansowanie działalności bieżącej PCPR w Opolu.

Planowane wydatki skalkulowane zostały na poziomie 98,5 % wydatków 2015 roku i w całości finansowane są w ramach dochodów własnych Powiatu. Zmniejszenie wydatków o 1,5 % wynika z faktu, iż w roku bieżącym realizowane było zadanie inwestycyjne.

**Rozdział 85295 – „Pozostała działalność”** – planowana kwota **18.945 zł** przeznaczona na fundusz świadczeń socjalnych dla nauczycieli emerytów i rencistów placówek opiekuńczo – wychowawczych, finansowana jest z dochodów własnych Powiatu.

## **Dział 853 – POZOSTAŁE ZADANIA W ZAKRESIE POLITYKI SPOŁECZNEJ**

**Rozdział 85311 – „Rehabilitacja zawodowa i społeczna osób niepełnosprawnych”** – zgodnie z art. 10 b ust. 2a ustawy z 27 sierpnia 1997 r. o rehabilitacji zawodowej i społecznej oraz zatrudniania osób niepełnosprawnych planowana kwota **60.828 zł** przeznaczona jest na dofinansowanie na poziomie 10 % kosztów działalności warsztatów terapii zajęciowej dla :

- ❖ 30 osób z terenu Powiatu Opolskiego w Siołkowicach Starych – kwota 49.320 zł,
- ❖ 7 osób z terenu Powiatu Opolskiego w Opolu – kwota 11.508 zł.

**Rozdział 85321 – „Zespoły do spraw orzekania o niepełnosprawności”**- Decyzją Wojewody Opolskiego z dnia 21 października 2008 r. WZO.9017.IV-118/08, na wniosek Starosty Opolskiego z dnia 14 października 2008 r., nr PCPR.ON/0712-



3/08 został powołany z dniem 1 stycznia 2009 r. Powiatowy Zespół ds. Orzekania o Niepełnosprawności w Opolu, którego obszar działania obejmuje Powiat Opolski – planowane wydatki na 2016 r. kształtują się na poziomie **97.000 zł** i pokrywane są w ramach otrzymanej dotacji celowej z budżetu Wojewody. Pozostałe koszty działalności Zespołu pokrywane są w ramach wydatków Starostwa Powiatowego w Opolu.

**Rozdział 85333** – „Powiatowe Urzędy Pracy” – planowana kwota wynosi **1.900.000 zł** i zgodnie z zawartym porozumieniem przeznaczona jest na dofinansowanie kosztów działalności Powiatowego Urzędu Pracy w Opolu. Wydatki finansowane są w ramach planowanej na 2016 r. części równoważącej subwencji ogólnej dla Powiatu.

#### **Dział 854 – EDUKACYJNA OPIEKA WYCHOWAWCZA**

Wydatki planowane w ww. dziale finansowane są w ramach części oświatowej subwencji ogólnej, dochodów własnych jednostek oświatowych oraz środków własnych Powiatu z przeznaczeniem na :

**Rozdział 85404** – „Wczesne wspomaganie rozwoju dziecka” – kwotę **24.514 zł** przeznaczają się na wypłatę wynagrodzeń dla pracowników Poradni Psychologiczno - Pedagogicznej w Niemodlinie, którzy pracują z dziećmi wymagającymi wczesnego wspomaganie rozwoju.

**Rozdział 85406** – „Poradnie Psychologiczno - Pedagogiczne oraz inne poradnie specjalistyczne” - planowane wydatki przeznaczone są na działalność Poradni Psychologiczno - Pedagogicznych w Niemodlinie, Ozimku i Opolu w kwocie ogółem **2.064.980 zł**, grupa wynagrodzeń stanowi 84,1 % wydatków ogółem i wynosi 1.736.685 zł, na pokrycie kosztów bieżącego utrzymania przeznaczają się kwotę 324.557 zł tj. 15,7 %. Najniższą grupę wydatków stanowią świadczenia wypłacane na rzecz osób fizycznych w wysokości 3.738 zł, tj. 0,2 %.

**Rozdział 85410** – „Internaty i bursy szkolne” - obejmuje planowane na 2016 r. wydatki na działalność internatów w wysokości **3.980.471 zł**, w jednostkach: Zespół Szkół w Prószkowie i Zespół Szkół w Tułowicach.

Na powyższą kwotę składają się wydatki przeznaczone na grupę wynagrodzeń - kwota 2.098.023 zł, pokrycie kosztów bieżącego utrzymania – kwota 1.793.119 zł, oraz kwota 89.329 zł przeznaczona na wypłatę świadczeń na rzecz osób fizycznych.

**Rozdział 85415** – „Pomoc materialna dla uczniów” - uwzględnia planowane na 2016 r. stypendia :

- za wyniki w nauce oraz osiągnięcia sportowe dla uczniów szkół prowadzonych przez Powiat Opolski, w wysokości 40.000 zł,
- w ramach programu wspierania edukacji uzdolnionych dzieci i młodzieży w wysokości 50.000 zł.

**Rozdział 85420** – „Młodzieżowe ośrodki wychowawcze” - kwota **1.812.556 zł** została przeznaczona na dotację dla Niepublicznego Młodzieżowego Ośrodka Wychowawczego w Stobrawie.

**Rozdział 85446** – „Dokształcanie i doskonalenie zawodowe nauczycieli” - kwota **20.400 zł** przeznaczona jest na dokształcenie dla pedagogów zatrudnionych w internatach, poradniach psychologiczno – pedagogicznych na koszty doradztwa metodycznego.

**Rozdział 85495** – „Pozostała działalność” – planowana kwota **22.171 zł** przeznaczona jest na wypłatę świadczeń socjalnych dla nauczycieli emerytów i rencistów.

## **Dział 900 – „GOSPODARKA KOMUNALNA I OCHRONA ŚRODOWISKA”**

Wydatki planowane w tym dziale wynoszą ogółem **1.960.909 zł** i przeznaczone są na zadania w zakresie ochrony środowiska:

- bieżące w wysokości 21.000 zł,
- majątkowe w wysokości 1.939.909 zł.

Na finansowanie ww. zadań przeznaczają się środki pochodzące z wpłat z tyt. opłat za korzystanie ze środowiska,

## **Dział 921 – KULTURA I OCHRONA DZIEDZICTWA NARODOWEGO**

**Rozdział 92105** – „Pozostałe zadania w zakresie kultury” - obejmuje planowane na 2016 r. wydatki w wysokości **73.000 zł**, w tym na organizację dożynek powiatowych – 35.000 zł, oraz imprez kulturalnych o charakterze powiatowym, wspieranie zadań publicznych w dziedzinie kultury – 38.000 zł.

**Rozdział 92116** – „Biblioteki” – na koszty działalności biblioteki powiatowej – kwota **55.000 zł**, przekazywana jest w formie dotacji celowej na mocy porozumienia zawartego z Zarządem Województwa Opolskiego.

**Rozdział 92120** – „Ochrona zabytków i opieka nad zabytkami” – planowane wydatki w formie dotacji wynoszą **100.000 zł** i przeznaczone są na renowację zabytków znajdujących się na terenie Powiatu Opolskiego.

## **Dział 926 – KULTURA FIZYCZNA I SPORT**

**Rozdział 92695** – "Pozostała działalność" - planowane wydatki w wysokości **30.000 zł**, przeznaczone są na wspieranie inicjatyw sportowych o charakterze powiatowym, współfinansowanie organizacji imprez sportowych promujących Powiat i wspieranie zadań publicznych.

## **ROZCHODY BUDŻETU POWIATU**

Planowane na 2016 r. rozchody w wysokości **724.138 zł** obejmują:

- planowaną spłatę kredytu zgodnie z zawartą w dniu 04.11.2011 r. umową o kredyt złotowy pomiędzy Powiatem Opolskim, a BRE Bank S.A. zaciągniętego na zakup i remont siedziby Starostwa Powiatowego w Opolu w kwocie **7.000.000 zł**, którego okres spłaty upływa w 2021 roku.

## **PODSUMOWANIE**

Zarząd Powiatu Opolskiego opracowując projekt budżetu Powiatu Opolskiego na 2016 r. przyjął rozwiązania, które będą gwarantowały realizację zadań oraz finansowanie wydatków przedstawionych w projekcie.

W myśl „zasady realności budżetu” planowane kwoty dochodów własnych Powiatu Opolskiego z poszczególnych źródeł, oparte są na realnych możliwościach, wynikających z uzasadnionych przesłanek i wyliczeń.

Prognozowane dochody z tytułu poszczególnych części subwencji ogólnej dla Powiatu na 2016 rok różnią się w porównaniu do roku bieżącego tj. 2015. Część oświatowa wzrosła o kwotę 117.980 zł, część wyrównawcza subwencji wzrosła o kwotę 1.103.625 zł, natomiast część równoważąca subwencji zmalała o kwotę 744.360 zł.

Jak wynika z informacji Ministra Finansów planowany jest wzrost dochodów z tytułu udziału we wpływach z podatku dochodowego od osób fizycznych. Jednakże do projektu budżetu przyjęto kwotę niższą o 454.154 zł.

W świetle powyższego prognozuje się wydatki zabezpieczające podstawowe koszty działalności jednostek.

Powstały w budżecie deficyt w wysokości 2.477.867 zł spowodowany jest wprowadzeniem dwóch zadań inwestycyjnych, na wykonanie których Zarząd Powiatu Opolskiego zabezpieczył środki własne, w celu rozpoczęcia procedur przetargowych w I kwartale 2016 roku. Jednocześnie Zarząd Powiatu Opolskiego wystąpił o dofinansowanie tych zadań w ramach Programu Rozwoju Gminnej i Powiatowej Infrastruktury Drogowej.