

Uchwała Nr XXVI/174/16 Rady Powiatu Opolskiego z dnia 22 grudnia 2016 r.

w sprawie uchwalenia budżetu Powiatu Opolskiego na rok 2017

Na podstawie art.12 pkt 5 ustawy z dnia 5 czerwca 1998 r. o samorządzie powiatowym (t.j. Dz.U. z 2016 r. poz. 814 z późn. zm.) oraz art. 121 ustawy z dnia 27 sierpnia 2009 r. – Przepisy wprowadzające ustawę o finansach publicznych (Dz.U. Nr 157 poz. 1241 z późn. zm.) oraz art.211, art. 212, art. 214 pkt 1 art. 215,art. 222, art. 235, art.236, art. 237, art.242, art. 258 ustawy z dnia 27 sierpnia 2009 r. o finansach publicznych (t.j. Dz.U. z 2016 r. poz.1870 z późn. zm.) Rada Powiatu Opolskiego, uchwała się co następuje:

§ 1

Uchwała się budżet Powiatu Opolskiego na rok budżetowy 2017.

§ 2

Dochody budżetu w wysokości – **73.251.823 zł**, z tego:

1) bieżące w wysokości – **73.201.823 zł**;

2) majątkowe w wysokości – **50.000 zł**

- zgodnie z Załącznikiem nr 1 do Uchwały.

§ 3

Wydatki budżetu w wysokości - **75.330.793 zł**, z tego:

1) bieżące w wysokości – **67.550.114 zł**;

2) majątkowe w wysokości – **7.780.679 zł**

- zgodnie z Załącznikiem nr 2 do Uchwały.

§ 4

W budżecie tworzy się rezerwy:

1) ogólną w wysokości – **90.089 zł**;

2) celową w wysokości – **166.588 zł**, zgodnie z art. 26 ust 4 ustawy o zarządzaniu kryzysowym.

§ 5

Limity wydatków na zadania inwestycyjne realizowane w roku 2017 zgodnie z Załącznikiem nr 3 do uchwały.

§ 6

1. Deficyt budżetu w wysokości **2.078.970 zł**, zostanie pokryty przychodami pochodzącymi z nadwyżki budżetowej z lat ubiegłych w kwocie **2.078.970 zł**.

§ 7

Łączną kwotę przychodów budżetu w wysokości – **2.803.108 zł**, oraz łączną kwotę rozchodów budżetu w wysokości – **724.138 zł**, zgodnie z Załącznikiem Nr 4 do uchwały.

§ 8

1. Ustala się dochody i wydatki związane z realizacją zadań z zakresu administracji rządowej zgodnie z Załącznikiem Nr 5 do uchwały w wysokości **2.068.644 zł**.
2. Ustala się dochody i wydatki związane z realizacją zadań wykonywanych na podstawie porozumień między jednostkami samorządu terytorialnego, zgodnie z Załącznikiem Nr 6 do niniejszej uchwały w wysokości **881.100 zł**.
3. Ustala się dochody i wydatki związane z realizacją zadań wykonywanych na mocy porozumień z organami administracji rządowej – zgodnie z Załącznikiem Nr 6 do niniejszej uchwały w wysokości **19.000 zł**.

§ 9

1. Ustala się wykaz dotacji celowych w kwocie ogółem – **5.772.344 zł** na zadania własne powiatu realizowane przez podmioty należące i nienależące do sektora finansów publicznych na 2017 r. zgodnie z Załącznikiem Nr 7 do niniejszej Uchwały.
2. Ustala się wykaz dotacji podmiotowych na kwotę – **5.017.857 zł** zgodnie z Załącznikiem Nr 8 do niniejszej Uchwały.

§ 10

Upoważnia się Zarząd Powiatu Opolskiego do:

- 1) dokonywania zmian w planie wydatków w ramach działu klasyfikacji budżetowej, polegających na:
 - a) zmianie planu wydatków majątkowych,
 - b) zmianie planu wydatków na uposażenia i wynagrodzenia ze stosunku pracy;
- 2) zaciągania zobowiązań z tytułu umów, których realizacja w roku następnym jest niezbędna dla zapewnienia ciągłości działania powiatu a termin zapłaty upływa w 2018 r.;
- 3) przekazania swoich uprawnień kierownikom jednostek organizacyjnych w zakresie:
 - a) dokonywania przeniesień w planie wydatków w ramach rozdziału klasyfikacji budżetowej z wyłączeniem zmian powodujących zwiększenie planowanych

wydatków w grupie wynagrodzeń, świadczeń na rzecz osób fizycznych, oraz z wyłączeniem zmian wydatków majątkowych,

b) zaciągania zobowiązań z tytułu umów, których realizacja w roku następnym jest niezbędna dla zapewnienia ciągłości działania powiatu a termin zapłaty upływa w 2018 r;

4) lokowania wolnych środków budżetowych na rachunkach w bankach niewykonujących bankowej obsługi Powiatu.

§ 11

Wykonanie niniejszej Uchwały powierza się Zarządowi Powiatu Opolskiego.

§ 12

Uchwała wchodzi w życie z dniem podjęcia z mocą obowiązującą od 1 stycznia 2017 r.

§ 13

Uchwała podlega ogłoszeniu w Dzienniku Urzędowym Województwa Opolskiego.

Załącznik Nr 1
do uchwały Rady Powiatu Opolskiego
nr XXVI/174/16
z dnia 22 grudnia 2016 r.

DOCHODY BUDŻETU POWIATU NA 2017 r - 73.251.823 zł

I. Dochody bieżące				w złotych
Dział	Rozdział	Paragraf §	Zródło dochodów	Plan na 2017 r.
1	2	3	4	5
010			ROLNICTWO I ŁOWIECTWO	33 965
	01005		Prace geodezyjno - urządzeniowe na potrzeby rolnictwa :	31 630
		2110	Dotacje celowe otrzymane z budżetu państwa na zadania bieżące z zakresu administracji rządowej oraz inne zadania zlecone ustawami realizowane przez powiat	24 679
		0970	Wpływy z różnych dochodów	6 951
	01095		Pozostała działalność	2 335
		2110	Dotacje celowe otrzymane z budżetu państwa na zadania bieżące z zakresu administracji rządowej oraz inne zadania zlecone ustawami realizowane przez powiat	2 335
020			LESNICTWO	88 780
	02001		Gospodarka leśna :	88 780
		2700	Srodki na dofinansowanie własnych zadań bieżących gmin (związków gmin), powiatów (związków powiatów), samorządów województw, pozyskane z innych źródeł	88 780
600			TRANSPORT I ŁĄCZNOŚĆ	38 340
	60014		Drogi publiczne powiatowe :	38 340
		0580	wpływy z tytułu grzywien i innych kar pieniężnych od osób prawnych i innych jednostek organizacyjnych	27 840
		0690	Wpływy z różnych opłat	500
		0920	Wpływy z pozostałych odsetek	9 500
		0970	Wpływy z różnych dochodów	500
700			GOSPODARKA MIESZKANIOWA	2 441 237
	70005		Gospodarka gruntami i nieruchomościami :	2 441 237
		0470	Wpływy z opłat za trwałe zarząd, użytkowanie i służebności	6 950
		0750	Wpływy z najmu i dzierżawy składników majątkowych Skarbu Państwa, jst lub innych jednostek zaliczanych do sektora finansów publicznych oraz innych umów o podobnym charakterze	1 701 181
		0830	Wpływy z usług	66 040
		0920	Wpływy z pozostałych odsetek	4 066
		0970	Wpływy z różnych dochodów	50
		2110	Dotacje celowe otrzymane z budżetu państwa na zadania bieżące z zakresu administracji rządowej oraz inne zadania zlecone ustawami realizowane przez powiat	102 100
		2360	Dochody jednostek samorządu terytorialnego związane z realizacją zadań z zakresu administracji rządowej oraz innych zadań zleconych ustawami	560 850
710			DZIAŁALNOŚĆ USŁUGOWA	1 883 213
	71012		Zadania z zakresu geodezji i kartografii	1 453 013
		2110	Dotacje celowe otrzymane z budżetu państwa na zadania bieżące z zakresu administracji rządowej oraz inne zadania zlecone ustawami realizowane przez powiat	393 792
		0690	Wpływy z różnych opłat	1 059 221

	71015	Nadzór budowlany :	430 200
	2110	Dotacje celowe otrzymane z budżetu państwa na zadania bieżące z zakresu administracji rządowej oraz inne zadania zlecone ustawami realizowane przez powiat	430 200
750		ADMINISTRACJA PUBLICZNA	139 591
	75011	Urzędy Wojewódzkie :	19 938
	2110	Dotacje celowe otrzymane z budżetu państwa na zadania bieżące z zakresu administracji rządowej oraz inne zadania zlecone ustawami realizowane przez powiat	19 938
	75020	Starostwa Powiatowe :	83 653
	0690	Wpływy z różnych opłat	23 790
	0830	Wpływy z usług	9 282
	0920	Wpływy z pozostałych odsetek	13 868
	0970	Wpływy z różnych dochodów	36 713
	75045	Kwalifikacja wojskowa	36 000
	2110	Dotacje celowe otrzymane z budżetu państwa na zadania bieżące z zakresu administracji rządowej oraz inne zadania zlecone ustawami realizowane przez powiat	17 000
	2120	Dotacje celowe otrzymane z budżetu państwa na zadania bieżące realizowane przez powiat na podstawie porozumień z organami administracji rządowej	19 000
752		OBRONA NARODOWA	3 500
	75212	Pozostałe wydatki obronne :	3 500
	2110	Dotacje celowe otrzymane z budżetu państwa na zadania bieżące z zakresu administracji rządowej oraz inne zadania zlecone ustawami realizowane przez powiat	3 500
755		WYMIAR SPRAWIEDLIWOŚCI	313 100
	75515	Nieodpłatna pomoc prawna	313 100
	2110	Dotacje celowe otrzymane z budżetu państwa na zadania bieżące z zakresu administracji rządowej oraz inne zadania zlecone ustawami realizowane przez powiat	313 100
756		DOCHODY OD OSÓB PRAWNYCH , OD OSÓB FIZYCZNYCH I OD INNYCH JEDNOSTEK NIEPOSIADAJĄCYCH OSOBOWOŚCI PRAWNEJ ORAZ WYDATKI ZWIĄZANE Z ICH POBOREM	26 719 347
	75618	Wpływy z innych opłat stanowiących dochody jednostek samorządu terytorialnego na podstawie ustaw	3 668 153
	0420	Wpływy z opłaty komunikacyjnej	2 730 516
	0490	Wpływy z innych lokalnych opłat pobieranych przez jednostki samorządu terytorialnego na podstawie odrębnych ustaw	561 096
	0650	Wpływy z opłat za wydanie prawa jazdy	376 441
	0920	Wpływy z pozostałych odsetek	100
	75622	Udziały powiatów w podatkach stanowiących dochód budżetu państwa:	23 051 194
	0010	Podatek dochodowy od osób fizycznych	22 551 194
	0020	Podatek dochodowy od osób prawnych	500 000
758		ROŻNE ROZLICZENIA	27 750 581
	75801	Część oświatowa subwencji ogólnej dla jednostek samorządu terytorialnego :	18 123 843
	2920	Subwencje ogólne z budżetu państwa	18 123 843
	75803	Część wyrównawcza subwencji ogólnej dla powiatów :	5 495 015
	2920	Subwencje ogólne z budżetu państwa	5 495 015
	75814	Różne rozliczenia finansowe :	100 000
	0920	Wpływy z pozostałych odsetek	100 000
	75832	Część równoważąca subwencji ogólnej dla powiatów :	4 031 723
	2920	Subwencje ogólne z budżetu państwa	4 031 723
801		OŚWIATA I WYCHOWANIE	12 773
	80102	Szkoły podstawowe specjalne :	170
	0970	Wpływy z różnych dochodów	170

	80120		Licea ogólnokształcące	4 720
		0690	Wpływy z różnych opłat	420
		0970	Wpływy z różnych dochodów	4 300
	80130		Szkoły zawodowe :	7 883
		0690	Wpływy z różnych opłat	53
		0750	Wpływy z najmu i dzierżawy składników majątkowych Skarbu Państwa, jst lub innych jednostek zaliczanych do sektora finansów publicznych oraz innych umów o podobnym charakterze	7 580
		0970	Wpływy z różnych dochodów	250
851			OCHRONA ZDROWIA	30 000
	85156		Składki na ubezpieczenie zdrowotne oraz świadczenia dla osób nie objętych obowiązkiem ubezpieczenia zdrowotnego :	30 000
		2110	Dotacje celowe otrzymane z budżetu państwa na zadania bieżące z zakresu administracji rządowej oraz inne zadania zlecone ustawami realizowane przez powiat	30 000
852			POMOC SPOŁECZNA	9 573 225
	85202		Domy pomocy społecznej :	9 573 025
		0750	Wpływy z najmu i dzierżawy składników majątkowych Skarbu Państwa, jst lub innych jednostek zaliczanych do sektora finansów publicznych oraz innych umów o podobnym charakterze	11 000
		0830	Wpływy z usług	3 330 000
		0920	Wpływy z pozostałych odsetek	25
		0970	Wpływy z różnych dochodów	1 000
		2130	Dotacje celowe otrzymane z budżetu państwa na realizację bieżących zadań własnych powiatu	6 231 000
	85218		Powiatowe Centra Pomocy Rodzinie	200
		0970	Wpływy z różnych dochodów	200
853			POZOSTAŁE ZADANIA W ZAKRESIE POLITYKI SPOŁECZNEJ	115 188
	85321		Zespoły do spraw orzekania o niepełnosprawności	95 188
		2110	Dotacje celowe otrzymane z budżetu państwa na zadania bieżące z zakresu administracji rządowej oraz inne zadania zlecone ustawami realizowane przez powiat	95 000
		2360	Dochody jednostek samorządu terytorialnego związane z realizacją zadań z zakresu administracji rządowej oraz innych zadań zleconych ustawami	188
	85324		Państwowy Fundusz Rehabilitacji Osób Niepełnosprawnych :	20 000
		0970	Wpływy z różnych dochodów	20 000
854			EDUKACYJNA OPIEKA WYCHOWAWCZA	872 643
	85406		Poradnie psychologiczno - pedagogiczne w tym poradnie specjalistyczne :	333
		0920	Wpływy z pozostałych odsetek	11
		0970	Wpływy z różnych dochodów	322
	85410		Internaty i bursy szkolne :	872 310
		0750	Wpływy z najmu i dzierżawy składników majątkowych Skarbu Państwa, jst lub innych jednostek zaliczanych do sektora finansów publicznych oraz innych umów o podobnym charakterze	1 100
		0830	Wpływy z usług	870 260
		0920	Wpływy z pozostałych odsetek	750
		0970	Wpływy z różnych dochodów	200
855			RODZINA	2 186 340
	85508		Rodziny zastępcze :	1 198 100
		2160	Dotacje celowe otrzymane z budżetu państwa na zadania bieżące z zakresu administracji rządowej zlecone powiatom, związane z realizacją dodatku wychowawczego oraz dodatku do zryczałtowanej kwoty stanowiących pomoc państwa w wychowywaniu dzieci	637 000
		2320	Dotacje celowe otrzymane z powiatu na zadania bieżące realizowane na podstawie porozumień (umów) między jednostkami samorządu terytorialnego	365 100

		2900	Wpływy z wpłat gmin i powiatów na rzecz innych jednostek samorządu terytorialnego oraz związków gmin, związków powiatowo-gminnych lub związków powiatów na dofinansowanie zadań bieżących	196 000
	85510		Działalność placówek opiekuńczo-wychowawczych	988 240
		0680	Wpływy od rodziców z tytułu opłaty za pobyt dziecka w pieczy zastępczej	3 000
		0750	Wpływy z najmu i dzierżawy składników majątkowych Skarbu Państwa, jst lub innych jednostek zaliczanych do sektora finansów publicznych oraz innych umów o podobnym charakterze	2 500
		0970	Wpływy z różnych dochodów	740
		2320	Dotacje celowe otrzymane z powiatu na zadania bieżące realizowane na podstawie porozumień (umów) między jednostkami samorządu terytorialnego	516 000
		2900	Wpływy z wpłat gmin i powiatów na rzecz innych jednostek samorządu terytorialnego oraz związków gmin, związków powiatowo-gminnych lub związków powiatów na dofinansowanie zadań bieżących	466 000
900			GOSPODARKA KOMUNALNA I OCHRONA ŚRODOWISKA	1 000 000
	90019		Wpływy i wydatki związane z gromadzeniem środków z opłat i kar za korzystanie ze środowiska	1 000 000
		0690	Wpływy z różnych opłat	1 000 000
			Dochody ogółem	73 201 823

II. Dochody majątkowe :

w złotych

Dział	Rozdział	Paragraf §	Źródło dochodów	Plan na 2017 r.
1	2	3	4	5
700			GOSPODARKA MIESZKANIOWA	50 000
	70005		Gospodarka gruntami i nieruchomościami	50 000
		0870	Wpływy ze sprzedaży składników majątkowych	50 000
			OGÓŁEM MAJĄTKOWE	50 000

RAZEM

73 251 823,00

WYDATKI BUDŻETU POWIATU OPOLSKIEGO NA 2017 ROK - OGÓŁEM 75. 330.793 zł w tym :

I. Wydatki bieżące

w złotych

Dział	Rozdział	Treść	Ogółem wydatki bieżące	w tym :						
				Wydatki jednostek budżetowych		Dotacje	Świadczenia na rzecz osób fizycznych	Wydatki na programy z udziałem środków z UE i źródeł zagranicznych	Wyплаты z tyt. poręczeń i gwarancji	Obsługa długu publicznego
				od 5-11	Grupa wynagrodzeń					
1	2	3	4	5	6	7	8	9	10	11
010		ROLNICTWO I ŁOWIECTWO	37 014	23 014	14 000	-	-	-	-	-
	01005	Prace geodezyjno - urzędniowe na potrzeby rolnictwa	34 679	20 679	14 000	-	-	-	-	-
	01095	Pozostała działalność	2 335	2 335	-	-	-	-	-	-
020		LEŚNICTWO	183 150	-	94 370	-	88 780	-	-	-
	02001	Gospodarka leśna	144 780	-	56 000	-	88 780	-	-	-
	02002	Nadzór nad gospodarką leśną	38 370	-	38 370	-	-	-	-	-
600		TRANSPORT I ŁĄCZNOŚĆ	5 097 444	2 313 584	2 538 860	210 000	35 000	-	-	-
	60014	Drogi publiczne powiatowe	5 097 444	2 313 584	2 538 860	210 000	35 000	-	-	-
700		GOSPODARKA MIESZKANIOWA	2 148 932	646 502	1 501 230	-	1 200	-	-	-
	70005	Gospodarka gruntami i nieruchomościami	2 148 932	646 502	1 501 230	-	1 200	-	-	-
710		DZIAŁALNOŚĆ USŁUGOWA	1 376 992	556 612	819 580	-	800	-	-	-
	71012	Zadania z zakresu geodezji i kartografii	946 792	193 792	753 000	-	-	-	-	-
	71015	Nadzór budowlany	430 200	362 820	66 580	-	800	-	-	-
750		ADMINISTRACJA PUBLICZNA	13 080 939	9 354 760	3 346 277	9 021	370 881	-	-	-
	75011	Urzędy wojewódzkie	19 938	15 288	4 650	-	-	-	-	-
	75019	Rady powiatów	361 240	-	24 000	-	337 240	-	-	-
	75020	Starostwa powiatowe	12 456 761	9 316 712	3 101 377	9 021	29 651	-	-	-
	75045	Kwalifikacja wojskowa	36 000	22 760	9 250	-	3 990	-	-	-
	75075	Promocja jednostek samorządu terytorialnego	207 000	-	207 000	-	-	-	-	-
752		OBRONA NARODOWA	3 500	-	3 500	-	-	-	-	-
	75212	Pozostałe wydatki obronne	3 500	-	3 500	-	-	-	-	-
754		BEZPIECZEŃSTWO PUBLICZNE I OCHRONA PRZECIWPOŻAROWA	10 000	-	10 000	-	-	-	-	-
	75421	Zarządzanie kryzysowe	10 000	-	10 000	-	-	-	-	-
755		WYMIAR SPRAWIEDLIWOŚCI	313 100	-	130 922	182 178	-	-	-	-
	75515	Nieodpłatna pomoc prawna	313 100	-	130 922	182 178	-	-	-	-
757		OBSŁUGA DŁUGU PUBLICZNEGO	72 870	-	-	-	-	-	-	72 870
	75702	Obsługa papierów wartościowych , kredytów i pożyczek j.s.t.	72 870	-	-	-	-	-	-	72 870
758		RÓŻNE ROZLICZENIA	256 677	-	256 677	-	-	-	-	-
	75818	Rezerwy ogólne i celowe	256 677	-	256 677	-	-	-	-	-
801		OŚWIATA I WYCHOWANIE	17 790 505	11 274 752	2 248 269	3 534 428	733 056	-	-	-
	80102	Szkoły podstawowe specjalne	1 887 609	453 894	51 926	1 352 052	29 737	-	-	-

	80110	Gimnazja	4 512 682	3 535 496	498 608	298 476	180 102	-	-	-
	80111	Gimnazja specjalne	1 304 588	147 965	15 643	1 131 068	9 912	-	-	-
	80120	Licea ogólnokształcące	5 485 070	4 304 856	728 236	138 775	313 203	-	-	-
	80130	Szkoły zawodowe	3 410 237	2 549 763	712 266	-	148 208	-	-	-
	80134	Szkoły zawodowe specjalne	595 408	-	-	595 408	-	-	-	-
	80144	Inne formy kształcenia osobno niewymienione	156 774	96 603	17 352	-	42 819	-	-	-
	80146	Dokształcanie i doskonalenie nauczycieli	55 838	-	37 189	18 649	-	-	-	-
	80150	Realizacja zadań wymagających stosowania specjalnej organizacji nauki metod pracy dla dzieci i młodzieży w szkołach podstawowych, gimnazjach, liceach ogólnokształcących, liceach profilowanych i szkołach zawodowych oraz szkołach artystycznych	242 116	186 175	46 866	-	9 075	-	-	-
	80195	Pozostała działalność	140 183	-	140 183	-	-	-	-	-
851		OCHRONA ZDROWIA	50 600	-	50 600	-	-	-	-	-
	85149	Programy polityki zdrowotnej	12 200	-	12 200	-	-	-	-	-
	85156	Składki na ubezpieczenie zdrowotne oraz świadczenia dla osób nieobjętych obowiązkiem ubezpieczenia zdrowotnego	30 000	-	30 000	-	-	-	-	-
	85195	Pozostała działalność	8 400	-	8 400	-	-	-	-	-
852		POMOC SPOŁECZNA	10 557 528	5 851 763	1 879 405	2 818 160	8 200	-	-	-
	85202	Domy pomocy społecznej	9 676 785	5 100 000	1 750 625	2 818 160	8 000	-	-	-
	85218	Powiatowe centra pomocy rodzinie	862 763	751 763	110 800	-	200	-	-	-
	85295	Pozostała działalność	17 980	-	17 980	-	-	-	-	-
853		POZOSTAŁE ZADANIA W ZAKRESIE POLITYKI SPOŁECZNEJ	2 048 320	67 000	28 000	1 953 320	-	-	-	-
	85311	Rehabilitacja zawodowa i społeczna osób niepełnosprawnych	53 320	-	-	53 320	-	-	-	-
	85321	Zespoły do spraw orzekania o niepełnosprawności	95 000	67 000	28 000	-	-	-	-	-
	85333	Powiatowe urzędy pracy	1 900 000	-	-	1 900 000	-	-	-	-
854		EDUKACYJNA OPIEKA WYCHOWAWCZA	7 619 096	3 794 356	2 126 323	1 507 272	191 145	-	-	-
	85404	Wczesne wspomaganie rozwoju dziecka	33 922	33 922	-	-	-	-	-	-
	85406	Poradnie psychologiczno – pedagogiczne, w tym poradnie specjalistyczne	1 954 837	1 675 703	275 078	-	4 056	-	-	-
	85410	Internaty i bursy szkolne	3 986 894	2 084 731	1 818 346	-	83 817	-	-	-
	85416	Pomoc materialna dla uczniów o charakterze motywacyjnym	103 272	-	-	-	103 272	-	-	-
	85420	Młodzieżowe ośrodki wychowawcze	1 502 078	-	-	1 502 078	-	-	-	-
	85446	Dokształcanie i doskonalenie nauczycieli	14 840	-	9 646	5 194	-	-	-	-
	85495	Pozostała działalność	23 253	-	23 253	-	-	-	-	-
855		RODZINA	6 484 369	3 049 598	937 506	467 000	2 030 265	-	-	-
	85508	Rodziny zastępcze	2 512 251	350 851	30 300	331 000	1 800 100	-	-	-

	85510	Działalność placówek opiekuńczo - wychowawczych	3 972 118	2 698 747	907 206	136 000	230 165	-	-	-
900		GOSPODARKA KOMUNALNA I OCHRONA ŚRODOWISKA	95 458	-	95 458	-	-	-	-	-
	90008	Ochrona różnorodności biologicznej i krajobrazu	85 658	-	85 658	-	-	-	-	-
	90095	Pozostała działalność	9 800	-	9 800	-	-	-	-	-
921		KULTURA I OCHRONA DZIEDZICTWA NARODOWEGO	293 620	-	22 620	271 000	-	-	-	-
	92105	Pozostałe zadania w zakresie kultury	88 620	-	22 620	66 000	-	-	-	-
	92116	Biblioteki	55 000	-	-	55 000	-	-	-	-
	92120	Ochrona zabytków i opieka nad zabytkami	150 000	-	-	150 000	-	-	-	-
926		KULTURA FIZYCZNA	30 000	-	10 000	20 000	-	-	-	-
	92695	Pozostała działalność	30 000	-	10 000	20 000	-	-	-	-
		OGÓŁEM WYDATKI	67 550 114	36 931 941	16 113 597	10 972 379	3 459 327	-	-	72 870

II. WYDATKI MAJĄTKOWE :

w złotych

Dział	Rozdział	Treść	Inwestycje	i zakupy inwestycyjne		Zakup i objęcie akcji i udziałów	Wniesienie wkładów do spółek handlowych
				w tym : na programy finansowane z udziałem środków z Unii Europejskiej i źródeł zagranicznych	Dotacje		
1	2	3	4	5	6	7	8
010		ROLNICTWO I ŁOWIECTWO	10 000	-	-	-	-
	01042	Wyłączenie z produkcji gruntów rolnych	10 000	-	-	-	-
600		TRANSPORT I ŁĄCZNOŚĆ	5 330 540	-	-	-	-
	60014	Drogi publiczne powiatowe	5 330 540	-	-	-	-
700		GOSPODARKA MIESZKANIOWA	395 471	-	-	-	-
	70005	Gospodarka gruntami i nieruchomościami	395 471	-	-	-	-
710		DZIAŁALNOŚĆ USŁUGOWA	35 000	-	-	-	-
	71012	Zadania z zakresu geodezji i kartografii	35 000	-	-	-	-
750		ADMINISTRACJA PUBLICZNA	21 700	-	-	-	-
	75020	Starostwa powiatowe	21 700	-	-	-	-
803		SZKOLNICTWO WYŻSZE	50 000	-	50 000	-	-
	80395	Pozostała działalność	50 000	-	50 000	-	-
852		POMOC SPOŁECZNA	420 246	-	-	-	-
	85202	Domy pomocy społecznej	420 246	-	-	-	-
900		GOSPODARKA KOMUNALNA I OCHRONA ŚRODOWISKA	1 006 496	-	-	-	-
	90005	Ochrona powietrza atmosferycznego i klimatu	617 722	-	-	-	-
	90008	Ochrona różnorodności biologicznej i krajobrazu	388 774	-	-	-	-
921		KULTURA I OCHRONA DZIEDZICTWA NARODOWEGO	511 226	-	-	-	-
	92120	Ochrona zabytków i opieka nad zabytkami	511 226	-	-	-	-
		OGÓLEM	7 780 679	-	50 000	-	-

Załącznik Nr 3
do uchwały Rady Powiatu Opolskiego
XXVI/174/16
z dnia 22 grudnia 2016 r.

Zadania inwestycyjne w 2017 r.

w złotych

Lp	Dział	Rozdział	§	Nazwa zadania inwestycyjnego	Łączne koszty finansowe od początku inwestycji	Planowane wydatki			Jednostka organizacyjna realizująca program lub koordynująca wykonanie programu	
						Rok budżetowy 2017	Z tego źródła finansowania			
							Dochody własne j.s.t	Środki pochodzące z innych j.s.t		Środki pozyskane z innych źródeł
1	2	3	4	5	6	7	8	9	10	11
1.	600	60014	6050	Przebudowy dróg – ogółem w tym :	9.469.295	5.330.540	5.330.540			Zarząd Dróg Powiatowych Opolu
				1) Rozbudowa odcinka drogi powiatowej Nr 1807 O Strzelce Opolskie – Krasiejów od km 16 + 543 do km 17 + 101 oraz budowa mostu w km 16 + 675 i rozbudowa mostu w km 16 + 850 w m. Krasiejów wraz z infrastrukturą oraz budowa kładki i ścieżki pieszo – rowerowej w ramach projektu „Budowa infrastruktury pieszo – rowerowej w powiecie opolskim – I etap”	3.798.416	1.998.416	1.998.416			
				2) Budowa chodnika i kanalizacji deszczowej w ciągu drogi powiatowej Nr 1729 O Luboszyce – Zawada w m. Zawada – VII etap	2.879.798	1.743.062	1.743.062			
				3) Przebudowa drogi powiatowej Nr 1761 O DK 46-Karczów w m. Karczów ul. Dąbrowska	1.075.049	1.075.049	1.075.049			
				4) Przebudowa drogi powiatowej Nr 1738 O Grodziec – Zębowice na odcinku Grodziec – Knieja – I etap	157.500	157.500	157.500			
				5) Rozbudowa drogi powiatowej Nr 1154 O Kuźnica Katowska – Biedaszka w m. Stare Siołkowice ul. Kłapacz od km 7 + 560 do km 9 + 060 – opracowanie projektu budowlano – wykonawczego	83.026	41.513	41.513			

				6) Przebudowa drogi powiatowej Nr 1754 O Chmielowice – Prószków na odc. Nowa Kuźnia – Prószków – VI etap	1.475.506	315.000	315.000				
2.	010	01042	6060	1) Zakup sprzęt komputerowego	10.000	10.000	10.000			Starostwo Powiatowe w Opolu	
			700	70005	6050	2) Wykonanie dokumentacji remontu dachu budynku głównego szpitala w Ozimku wraz z nadzorem autorskim	30.000	30.000	30.000		
						3) Opracowanie dokumentacji technicznej remontu dachu przy ul. Książąt opolskich 27 w Opolu oraz klatki schodowej wraz z oświetleniem + nadzór autorski	16.900	4.000	4.000		
						4) Remont dachu budynku przy ul. Książąt Opolskich 27 w Opolu oraz klatki schodowej wraz z oświetleniem” + nadzór inwestorski –	361.471	361.471	361.471		
	900	90005	6050	5) Opracowanie dokumentacji technicznej osuszania, remontu bądź wykonania nowej izolacji przeciwwilgociowej ścian fundamentowych budynku przy ul. Książąt Opolskich 27 w Opolu oraz budynku przy ul. Wojska Polskiego 5 w Niemodlinie wraz z nadzorem autorskim	24.400	200	200				
	710	71012	6050	6) „e-usługi cyfrowych zasobów geodezyjnych i kartograficznych Województwa Opolskiego”	78.911	35.000	35.000				
	750	75020	6050	7) Przebudowa części holu na pomieszczenie biurowe na parterze budynku biurowego w Opolu przy ul. 1 Maja 29, działka nr 13/7 km 53 + nadzór inwestorski	17.166	50	50				
				8) Wykonanie instalacji klimatyzacji w Starostwie Powiatowym w Opolu w budynku przy Pl. Wolności 7/8 na potrzeby Wydziału Geodezji i Kartografii, Wydziału Gospodarki Nieruchomościami i Rolnictwa oraz w 3 pomieszczeniach budynku przy ul. Książąt Opolskich 27 + nadzór inwestorski gwarancyjny	190.610	50	50				
			6060	9) Zakup sprzętu komputerowego	15.600	15.600	15.600				
				10) Zakup oprogramowania	6.000	6.000	6.000				

	803	80395	6220	11) Budowa Wydziału Lekarskiego Uniwersytetu Opolskiego – dotacja	50.000	50.000	50.000			
	900	90005	6050	12) Termomodernizacja budynku Starostwa Powiatowego w Opolu przy ul. 1 Maja 29, w celu poprawy efektywności energetycznej budynku	1.737.510	20.000	20.000			
13) Budowa instalacji ogniw fotowoltaicznych na budynku Starostwa Powiatowego w Opolu przy ul. Książąt Opolskich 27 + nadzór inwestorski				146.107	146.107	146.107				
14) Nadzór gwarancyjny zadania pn. „Budowa instalacji fotowoltaicznej dla budynku administracyjnego Starostwa Powiatowego w Opolu ul. 1 Maja 29”				116.116	119	119				
3.	900	90005	6050	1) Termomodernizacja i remont skrzydła „C” budynku Aneksu B Domu Pomocy Społecznej w Prószkowie wraz z dokumentacją projektowo - kosztorysową – etap II	584.770	110.000	110.000			Dom Pomocy Społecznej w Prószkowie
	852	85202	6050		420.246	420.246	420.246			
4.	900	90005	6050	1) Projekt wentylacji z rekuperacją sal sypialnianych oraz sal balowych	30.000	30.000	30.000			Zespół Szkół w Tułowicach
	900	90008	6050	2) Rewitalizacja techniczno – przyrodnicza części zabytkowego parku przypałacowego przy Zespole Szkół w Tułowicach	388.774	388.774	388.774			
	921	92120	6050		511.226	511.226	511.226			
5.	900	90005	6050	3) Modernizacja oświetlenia zewnętrznego w Zespole Szkół w Prószkowie wraz z systemem instalacji fotowoltaicznej + nadzór inwestorski	435.433	311.296	311.296			Zespół Szkół w Prószkowie
				OGÓLEM	14.640.535	7.780.679	7.780.679			

Załącznik Nr 4
do uchwały Rady Powiatu Opolskiego nr XXVI/174/16
z dnia 22 grudnia 2016 r.

Przychody i rozchody budżetu w 2017 r.

w złotych

Lp	Treść	Klasyfikacja §	Kwota 2017 r.
1	2	3	4
1.	Przychody ogółem:		2.803.108
	• Przychody z innych rozliczeń krajowych (wolne środki)	§ 950	724.138
	• Nadwyżka z lat ubiegłych	§ 957	2.078.970
2.	Rozchody ogółem:		724.138
	• Spłaty otrzymanych krajowych pożyczek i kredytów	§ 992	724.138

Załącznik Nr 5
do uchwały Rady Powiatu Opolskiego
nr XXVI/174/16
z dnia 22 grudnia 2016 r.

I. Dochody związane z realizacją zadań z zakresu administracji rządowej na 2017 r.

w złotych				
Dział	Rozdział	Paragraf §	Treść	Dotacje ogółem
1	2	3	4	5
010			ROLNICTWO I ŁOWIECTWO	27 014
	01005		Prace geodezyjno - urządzeniowe na potrzeby rolnictwa	24 679
		2110	Dotacje celowe otrzymane z budżetu państwa na zadania bieżące z zakresu administracji rządowej oraz inne zadania zlecone ustawami realizowane przez powiat	24 679
	01095		Pozostała działalność	2 335
		2110	Dotacje celowe otrzymane z budżetu państwa na zadania bieżące z zakresu administracji rządowej oraz inne zadania zlecone ustawami realizowane przez powiat	2 335
700			GOSPODARKA MIESZKANIOWA	102 100
	70005		Gospodarka gruntami i nieruchomościami	102 100
		2110	Dotacje celowe otrzymane z budżetu państwa na zadania bieżące z zakresu administracji rządowej oraz inne zadania zlecone ustawami realizowane przez powiat	102 100
710			DZIAŁALNOŚĆ USŁUGOWA	823 992
	71012		Zadania z zakresu geodezji i kartografii	393 792
		2110	Dotacje celowe otrzymane z budżetu państwa na zadania bieżące z zakresu administracji rządowej oraz inne zadania zlecone ustawami realizowane przez powiat	393 792
	71015		Nadzór budowlany	430 200
		2110	Dotacje celowe otrzymane z budżetu państwa na zadania bieżące z zakresu administracji rządowej oraz inne zadania zlecone ustawami realizowane przez powiat	430 200
750			ADMINISTRACJA PUBLICZNA	36 938
	75011		Urzędy Wojewódzkie	19 938
		2110	Dotacje celowe otrzymane z budżetu państwa na zadania bieżące z zakresu administracji rządowej oraz inne zadania zlecone ustawami realizowane przez powiat	19 938
	75045		Kwalifikacja wojskowa	17 000
		2110	Dotacje celowe otrzymane z budżetu państwa na zadania bieżące z zakresu administracji rządowej oraz inne zadania zlecone ustawami realizowane przez powiat	17 000
752			OBRONA NARODOWA	3 500
	75212		Pozostałe wydatki obronne	3 500
		2110	Dotacje celowe otrzymane z budżetu państwa na zadania bieżące z zakresu administracji rządowej oraz inne zadania zlecone ustawami realizowane przez powiat	3 500
755			WYMIAR SPRAWIEDLIWOŚCI	313 100
	75515		Nieodpłatna pomoc prawna	313 100
		2110	Dotacje celowe otrzymane z budżetu państwa na zadania bieżące z zakresu administracji rządowej oraz inne zadania zlecone ustawami realizowane przez powiat	313 100
851			OCHRONA ZDROWIA	30 000
	85156		Składki na ubezpieczenie zdrowotne oraz świadczenia dla osób nie objętych obowiązkiem ubezpieczenia zdrowotnego.	30 000
		2110	Dotacje celowe otrzymane z budżetu państwa na zadania bieżące z zakresu administracji rządowej oraz inne zadania zlecone ustawami realizowane przez powiat	30 000

853			POZOSTAŁE ZADANIA W ZAKRESIE POLITYKI SPOŁECZNEJ	95 000
	85321		Zespoły do spraw orzekania o niepełnosprawności	95 000
		2110	Dotacje celowe otrzymane z budżetu państwa na zadania bieżące z zakresu administracji rządowej oraz inne zadania zlecone ustawami realizowane przez powiat	95 000
855			RODZINA	637 000
	85508		Rodziny zastępcze	637 000
		2116	Dotacje celowe otrzymane z budżetu państwa na zadania bieżące z zakresu administracji rządowej zlecone powiatom, związane z realizacją dodatku wychowawczego oraz dodatku do zryczałtowanej kwoty stanowiących pomoc państwa w wychowywaniu dzieci	637 000
Dochody ogółem				2 068 644

II. Wydatki związane z realizacją zadań z zakresu administracji rządowej na 2017 r.

w złotych

Dział	Rozdział	Treść	Wydatki ogółem	Wydatki bieżące :		Dotacje	Wydatki majątkowe
				Grupa wynagrodzeń	Zadania statutowe		
				5	6		
1	2	3	4	5	6	7	8
010		ROLNICTWO I ŁOWIECTWO	27 014	23 014	4 000	-	-
	01005	Prace geodezyjno - urządzeniowe na potrzeby rolnictwa	24 679	20 679	4 000	-	-
	01095	Pozostała działalność	2 335	2 335	-	-	-
700		GOSPODARKA MIESZKANIOWA	102 100	43 100	59 000	-	-
	70005	Gospodarka gruntami i nieruchomościami	102 100	43 100	59 000	-	-
710		DZIAŁALNOŚĆ USŁUGOWA	823 992	556 612	267 380	-	-
	71012	Zadania z zakresu geodezji i kartografii	393 792	193 792	200 000	-	-
	71015	Nadzór budowlany	430 200	362 820	67 380	-	-
750		ADMINISTRACJA PUBLICZNA	36 938	26 288	10 650	-	-
	75011	Urzędy wojewódzkie	19 938	15 288	4 650	-	-
	75045	Kwalifikacja wojskowa	17 000	11 000	6 000	-	-
752		OBRONA NARODOWA	3 500	-	3 500	-	-
	75212	Pozostałe wydatki obronne	3 500	-	3 500	-	-
755		WYMIAR SPRAWIEDLIWOŚCI	313 100	-	130 922	182 178	-
	75515	Nieodpłatna pomoc prawna	313 100	-	130 922	182 178	-
851		OCHRONA ZDROWIA	30 000	-	30 000	-	-
	85156	Składki na ubezpieczenie zdrowotne oraz świadczenia dla osób nie objętych obowiązkiem ubezpieczenia zdrowotnego	30 000	-	30 000	-	-
853		POZOSTAŁE ZADANIA W ZAKRESIE POLITYKI SPOŁECZNEJ	95 000	67 000	28 000	-	-
	85321	Zespoły do spraw orzekania o niepełnosprawności	95 000	67 000	28 000	-	-
855		RODZINA	637 000	-	637 000	-	-
	85508	Rodziny zastępcze	637 000	-	637 000	-	-
		OGÓLEM	2 068 644	716 014	1 170 452	182 178	-

Załącznik Nr 6
do uchwały Rady Powiatu Opolskiego
nr XXVI/174/16
z dnia 22 grudnia 2016 r.

I. Dochody i wydatki związane z realizacją zadań wykonanych na podstawie porozumień (umów) między jednostkami samorządu terytorialnego

w złotych

Dział	Rozdział	§	Dotacje ogółem	Wydatki ogółem (6+9)	z tego:			
					Wydatki bieżące	w tym:		Wydatki majątkowe
						Grupa wynagrodzeń	Dotacje	
1	2	3	4	5	6	7	8	9
855	85508	2320	365 100	365 100	365 100	-	-	-
855	85510	2320	516 000	516 000	516 000	-	-	-
OGÓLEM			881 100	881 100	881 100	-	-	-

Dochody i wydatki związane z realizacją zadań wykonanych na mocy porozumień z organami administracji rządowej

Dział	Rozdział	§	Dotacje ogółem	Wydatki ogółem (6+9)	z tego:			
					Wydatki bieżące	w tym:		Wydatki majątkowe
						Grupa wynagrodzeń	Dotacje	
1	2	3	4	5	6	7	8	9
750	75045	2120	19 000	19 000	19 000	11 760	-	-
OGÓLEM			19 000	19 000	19 000	11 760	-	-

Załącznik Nr 7
do uchwały Rady Powiatu Opolskiego nr XXVI/174/16
z dnia 22 grudnia 2016 r.

**Dotacje celowe na zadania własne powiatu w 2017 realizowane przez:
I - podmioty należące do sektora finansów publicznych**

w złotych

Lp	Dział	Rozdział	§	Nazwa jednostki otrzymującej dotację	Nazwa zadania	Kwota dotacji
1	2	3	4	5	6	7
1	600	60014	2310		Utrzymanie i modernizacja dróg w ciągu dróg powiatowych w tym:	210.000
				UGiMOzimek	• UGiM Ozimek	80.000
				UMiG Niemodlin	• UMiG Niemodlin	130.000
2	750	75020	2310	UG Dobrzeń Wielki-3.007 UG Komprachcice-3.007 UG Turawa-3.007	Zadania powierzone gminom na podstawie porozumień w zakresie nadzoru nad melioracjami szczegółowymi i spółkami wodnymi po 2.968 zł	9.021
3	801	80146	2310	Miasto Opole	Doradztwo metodyczne – kształcanie i doskonalenie nauczycieli w Zespołach Szkół powierzone Gminie Opole	18.649
4	855	85510	2320	Powiat Namysłów-160.500 Powiat Kluczbork-69.630 Powiat Trzebnica -35.500	Koszt pobytu dzieci z Powiatu Opolskiego w placówkach opiekuńczo – wychowawczych na terenie innych powiatów	136.000
5	855	85508	2320	Miasto Opole-135.220 Powiaty: Nysa -19.920 Strzelce Opolskie-17.920 Olesno-7.920 Bełchatów -48.000 Brzeski - 23.800 Kluczbork – 22.340 Nowosądecki – 12.000 Kraków -23.600 Prudnik – 20.280	Porozumienia w sprawie umieszczenia w rodzinie zastępczej dzieci	331.000
6	853	85333	2320	Miasto Opole	Współfinansowanie kosztów działalności Powiatowego Urzędu Pracy – zgodnie z zawartym porozumieniem	1.900.000
7	854	85446	2310	Miasto Opole	Doradztwo metodyczne realizowane w zakresie kształcania i doskonalenia nauczycieli w poradniach psychologiczno - pedagogicznych	5.194

8	921	92105	2310	Gmina w Powiecie Opolskim	Współorganizacja Dożynek Powiatowych w 2017 r.	38.000
9	921	92116	2330	Urząd Marszałkowski w Opolu	Powierzenie Województwu Opolskiemu zadań w zakresie prowadzenia Powiatowej Biblioteki Publicznej	55.000
Ogółem						2.702.864

II – podmioty nienależące do sektora finansów publicznych

w złotych

Lp	Dział	Rozdział	§	Nazwa jednostki otrzymującej dotację	Nazwa zadania	Kwota dotacji
1	2	3	4	5	6	7
1	852	85202	2580	Dom Pomocy Społecznej Sióstr Św. Jadwigi w Czarnowasach	Dofinansowanie kosztów działalności domu pomocy społecznej na mieszkańców umieszczonych przed 1.01.2004	2.663.030
2	852	85202	2580	Dom Pomocy Społecznej prowadzony przez Zgromadzenie Sióstr Pielęgniarek III Reguły Św. Franciszka w Dobrzenu Wielkim	Dofinansowanie kosztów działalności domu pomocy społecznej na mieszkańców umieszczonych przed 1.01.2004	155.130
3	853	85311	2820	WTZ w Siołkowicach Starych CARITAS DIECEZJI OPOLSKIEJ	Dofinansowanie kosztów działalności Warsztatów Terapii Zajęciowej w Siołkowicach Starych – CARITAS DIECEZJI OPOLSKIEJ	53.320
4	921	92105	2360	Organizacje pozarządowe	Realizacja zadań w dziedzinie kultury zgodnie z programem współpracy z organizacjami pozarządowymi	28.000
5	921	92120	2720	Stowarzyszenia	Realizacja zadań z zakresem powiatowego programu opieki nad zabytkami	150.000
6	926	92695	2360	Organizacje pozarządowe	Współpraca z organizacjami pozarządowymi w ramach realizacji zadań w dziedzinie kultury fizycznej	20.000
Ogółem						3.069.480

Załącznik Nr 8
do uchwały Rady Powiatu Opolskiego nr XXVI/174/16
z dnia 22 grudnia 2016 r.

Dotacje podmiotowe w 2017 r.
– dla jednostek niezaliczonych do sektora finansów publicznych

w złotych

Lp	Dział	Rozdział	§	Nazwa instytucji	Kwota dotacji
1	2	3	4	5	6
1	801	80102	2540	Niepubliczna Szkoła Podstawowa Specjalna w Kup	1.352.052
2	801	80110	2540	Niepubliczne Gimnazjum Towarzystwa „Razem w Przyszłość”	298.476
3	801	80111	2540	Gimnazjum Specjalne w Kup	1.131.068
4	801	80120	2540	Niepubliczne Liceum Ogólnokształcące Towarzystwa „Razem w Przyszłość” w Stobrawie	138.775
5	801	80134	2540	Niepubliczna Szkoła Przystosabiająca do Pracy w Kup	595.408
6	854	85420	2540	Niepubliczny Młodzieżowy Ośrodek Wychowawczy w Stobrawie	1.502.078
Ogółem					5.017.857

UZASADNIENIE DO BUDŻETU POWIATU OPOLSKIEGO NA 2017 ROK

Projekt budżetu Powiatu Opolskiego na 2017 r. opracowany został na podstawie :

- 1) Pisma Ministra Finansów z dnia 14 października 2016 r. znak ST8.4750.1.2016 informującego o wysokości planowanych dochodów Powiatu wyliczonych zgodnie z art. 33 ust 1 pkt 1 ustawy z dnia 13 listopada 2003 r. o dochodach jednostek samorządu terytorialnego (Dz.U. z 2016 r. poz. 198 i 1609), tj. rocznych kwotach poszczególnych części subwencji ogólnej planowanej na 2017 rok kwocie dochodów z tytułu udziałów we wpływach z podatku dochodowego od osób fizycznych
- 2) Pisma Wojewody Opolskiego z dnia 25.10.2016 r., nr FBC.I.3110.16.2016.ML przekazującego informację o projektowanych kwotach w zakresie:
 - dochodów związanych z realizacją zadań z zakresu administracji rządowej,
 - dotacji na zadania z zakresu administracji rządowej oraz na realizację zadań własnych, które na podstawie obowiązujących przepisów są finansowane lub dofinansowane z budżetu państwa,
- 3) Projektów budżetów na 2017 r. opracowanych przez dyrektorów jednostek organizacyjnych Powiatu oraz naczelników wydziałów Starostwa Powiatowego, zgodnie z Uchwałą Nr XXXIII/217/10 Rady Powiatu Opolskiego z dnia 10 września 2010 r. w sprawie trybu prac nad projektem uchwały budżetowej Powiatu Opolskiego,

DOCHODY BUDŻETU POWIATU

Planowana wysokość dochodów Powiatu Opolskiego na 2017 r. kształtuje się na poziomie **73.251.823 zł**, co stanowi **98,5 %** dochodów planowanych w roku 2016r.(po zmianach).

Dochody z tytułu dotacji na zadania z zakresu administracji rządowej i na zadania własne wprowadzone zostały do budżetu w pełnej zgodności z cytowaną na wstępie informacją otrzymaną z Opolskiego Urzędu Wojewódzkiego.

Dochody z tytułu subwencji ogólnej na 2017 r. ujęte zostały w wysokości wynikającej z Załącznika do pisma Ministra Finansów Nr ST4.4750.20.2015, natomiast z tytułu udziału Powiatu we wpływach z podatku dochodowego od osób fizycznych zostały pomniejszone o **10 %** w stosunku do kwot planowanych przez Ministerstwo Finansów.

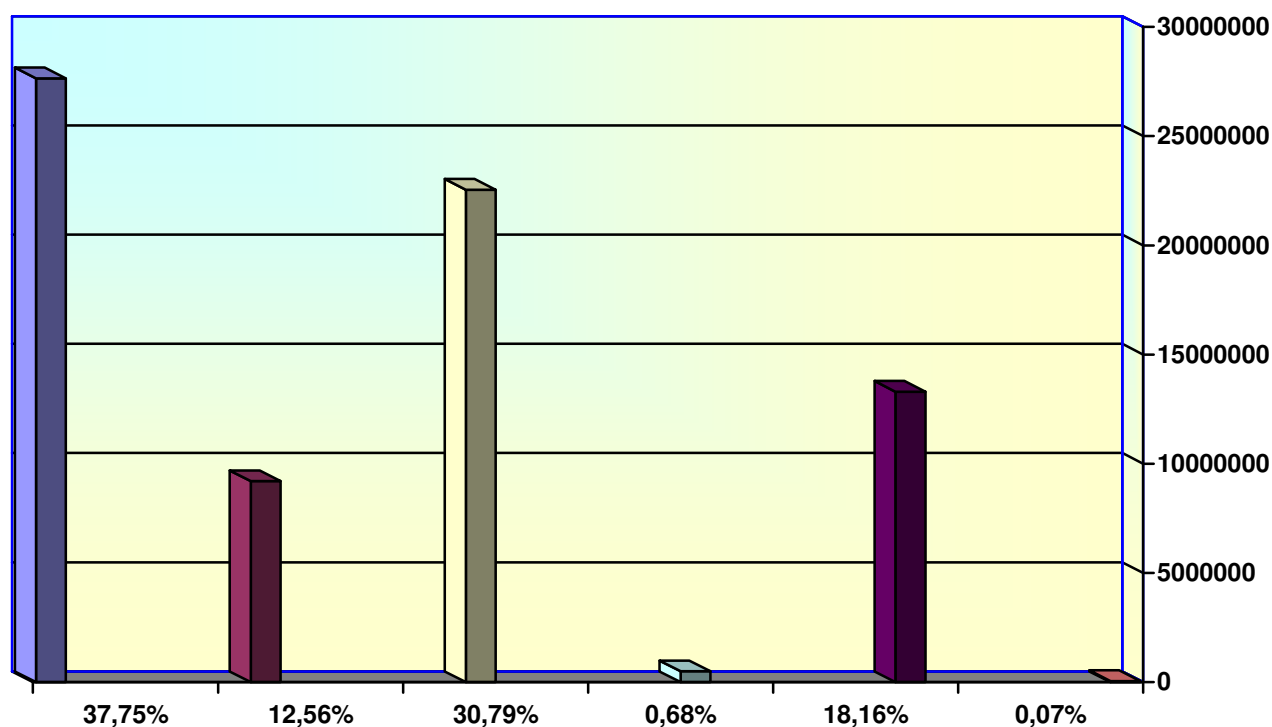
Dochody własne Powiatu skalkulowane zostały na poziomie gwarantującym ich realne wykonanie, w oparciu o analizę realizacji dochodów za III kw. 2016 r.

Planowane dotacje z innych jednostek samorządu terytorialnego wprowadzone zostały w kwotach wynikających z zawartych porozumień.

STRUKTURA DOCHODÓW POWIATU WEDŁUG WAŻNIEJSZYCH ŹRÓDEŁ ICH POWSTANIA PRZEDSTAWIA SIĘ NASTĘPUJĄCO :

<u>I. Dochody ogółem</u>	73.251.823 zł	100 %
1. Subwencja ogólna	27.650.581 zł	37,75 %
w tym :		
➤ część oświatowa	18.123.843 zł	
➤ część wyrównawcza	5.495.015 zł	
➤ część równoważąca	4.031.723 zł	
2. Dotacje ogółem	9.199.744 zł	12,56 %
w tym :		
➤ na zadania z zakresu administracji rządowej	2.068.644 zł	
➤ na zadania własne Powiatu	6.231.000 zł	
➤ pozostałe dotacje	900.100 zł	
3. Dochody z tyt. udziału w podatku	23.051.194 zł	31,47 %
➤ dochodowym od osób fizycznych (PIT)	22.551.194 zł	30,79 %
➤ udziału w podatku dochodowym od osób prawnych (CIT)	500.000 zł	0,68 %

4 Pozostałe dochody własne (w tym m.in. : z odpłatności, najmu, dzierżawy, odsetek, sprzedaży składników majątkowych, środki na dofinansowanie zadań własnych Powiatu 25% dochodów z tyt. gospodarowania mieniem Skarbu Państwa wpływów z opłat i kar za korzystanie ze Środowiska)	13.300.304 zł	18,16%
5. Dochody majątkowe	50.000 zł	0,07%



■ Subwencje - 27.650.581 zł - 37,75 %
■ Dotacje - 9.199.744 zł - 12,56 %
■ Dochody z tytułu udziału w podatku dochodowym o osób fizycznych (PIT) - 22.551.194 zł - 30,79 %
■ Dochody z tytułu udziału w podatku dochodowym od osób prawnych (CIT)- 500.000 zł - 0,68 %
■ Dochody własne - 13.300.304 zł - 18,16 %
■ Dochody majątkowe - 50.000 zł - 0,07 %

Na kwotę **74.251.823 zł** stanowiącą prognozę łącznych dochodów na 2017 r. składają się:

- dochody bieżące – 73.201.823 zł, co stanowi 99,9 % dochodów ogółem,
- dochody majątkowe – 50.000 zł, co stanowi 0,1 % dochodów ogółem.

PRZYCHODY BUDŻETU POWIATU

Przychody budżetu Powiatu planowane na 2017 r. wynoszą **2.803.108 zł**, ich źródło stanowi nadwyżka środków z lat ubiegłych, która wynosi 2.078.970 zł.

Pozostała kwota stanowi przychody w wysokości 724.138 zł z tytułu innych rozliczeń krajowych tj. wolne środki.

Planowane przychody przeznacza się na pokrycie deficytu budżetu Powiatu w kwocie **2.078.970 zł** oraz pokrycie planowanych rozchodów w wysokości **724.138 zł**.

WYDATKI BUDŻETU POWIATU

1. Planowane w projekcie uchwały budżetowej wydatki ogółem na 2017 rok wynoszą **75.330.793 zł**. W stosunku do planu wydatków Powiatu za 2016 r. po zmianach kształtują się na poziomie 88,73 %.

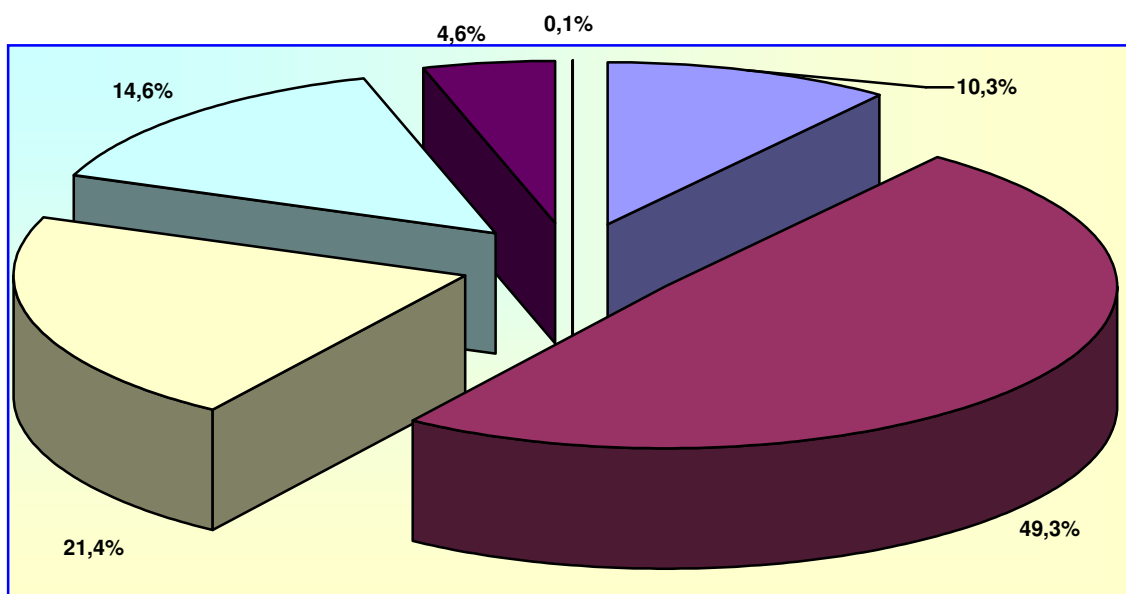
Główne kierunki wydatków budżetowych roku przyszłego dotyczą następujących działów:

Wydatki ogółem	75.330.793 zł	100 %
Oświata i wychowanie	17.790.505 zł	23,62%
Edukacyjna opieka wychowawcza	7.619.096 zł	10,11%
Pomoc społeczna	10.557.528 zł	14,01%
Administracja publiczna	13.080.939 zł	17,36%
Transport i łączność	5.097.444 zł	6,77%
Pozostałe zadania w zakresie polityki społecznej- PUP,WTZ, Zespoły ds. orzekania o niepełnosprawności	8.532.689 zł	11,33%
Gospodarka komunalna i ochrona środowiska	95.458 zł	0,13%
Obsługa długu publicznego	72.870 zł	0,10 %
Działalność usługowa	1.376.992 zł	1,83 %
Leśnictwo	183.150 zł	0,24 %
Rezerwa ogólna i celowa	256.677 zł	0,34%
Rolnictwo i łowiectwo	37.014 zł	0,05%
Gospodarka mieszkaniowa	2.148.932 zł	2,85%
Kultura i ochrona dziedzictwa narodowego	293.620 zł	0,39%
Obrona narodowa, bezpieczeństwo publiczne i ochrona przeciwpożarowa - 10.000 zł	407.200 zł	0,54%
Ochrona zdrowia – 50.600 zł		
Pozostałe działy (kultura fizyczna i sport) – 30.000 zł		
Wydatki majątkowe	7.780.679 zł	10,33%

Na ogólną kwotę wydatków budżetowych składają się wydatki według niżej przedstawionych grup :

Wydatki ogółem **75.330.793 zł 100 %**

➤ Wydatki majątkowe:	7.780.679 zł	10,3%
➤ Wydatki bieżące :	67.550.114 zł	89,7 %
1. grupa wynagrodzeń	36.931.941 zł	49,3%
2. zadania statutowe	16.113.597 zł	21,4 %
3. dotacje	10.972.379 zł	14,6 %
4. świadczenia na rzecz osób fizycznych	3.459.327 zł	4,6 %
5. obsługa długu publicznego	72.870 zł	0,1 %



■ Wydatki majątkowe	■ Grupa wynagrodzeń
■ Zadania statutowe	■ Dotacje
■ Świadczenia na rzecz osób fizycznych	■ Obsługa długu publicznego

2. W budżecie Powiatu Opolskiego na 2017 r. nie planuje się zobowiązań z tytułu umów partnerstwa publiczno – prywatnego, ponieważ w świetle ustawy z dnia 28 lipca 2005 r. o partnerstwie publiczno – prywatnym Powiat Opolski nie zawierał ww. umów.

WYDATKI NA ZADANIA FINANSOWANE Z BUDŻETU POWIATU - WG ROZDZIAŁÓW KLASYFIKACJI BUDŻETOWEJ

DZIAŁ 010 – ROLNICTWO I ŁOWIECTWO

Rozdział 01005 - „Prace geodezyjne i urządzeniowe na potrzeby rolnictwa”- kwota wydatków w wysokości **34.679 zł** ustalona została na poziomie dotacji celowej z budżetu państwa na zadania bieżące z zakresu administracji rządowej w wysokości **24.679 zł** oraz wydatków własnych w wysokości 10.000 zł z przeznaczeniem na opracowanie dokumentacji geodezyjnej i klasyfikację gleboznawczą gruntów.

Rozdział 01042 - „Wyłączenie z produkcji gruntów rolnych” – planowane wydatki majątkowe w wysokości 10.000 zł przeznaczone są na udział własny przy realizacji zadania dofinansowanego przez UMWO (zakup sprzętu komputerowego).

Rozdział 01095 - „Pozostała działalność” – kwota wydatków zaplanowana na poziomie dotacji celowej w wysokości 2.335 zł z przeznaczeniem na wynagrodzenia.

DZIAŁ 020 – LEŚNICTWO

Rozdział 02001 - „Gospodarka leśna” – kwota wydatków w wysokości 144.780 zł przeznaczona jest na

- wypłatę ekwiwalentów należnych właścicielom gruntów za wyłączenie tych gruntów z upraw rolnych i prowadzenie upraw leśnych, w ramach środków finansowych z Agencji Restrukturyzacji i Modernizacji Rolnictwa na mocy zawartej umowy w wysokości 88.780 zł
- sporządzenie projektów zmian ewidencji geodezyjnej dot. zalesionych użytków rolnych wysokości 11.000 zł.
- sporządzanie uproszczonych planów urządzania lasu dla lasów nie stanowiących własności Skarbu Państwa w obrębach gmin Chrzastowice i Łubniany na kwotę 45.000 zł,

Rozdział 02002 - „Nadzór nad gospodarką leśną”– planowane wydatki dot. kosztów nadzoru nad gospodarką leśną w lasach niestanowiących własności Skarbu Państwa w kwocie **38.370 zł** finansowane z dochodów własnych Powiatu wg stawki 1279 ha x 30 zł.

DZIAŁ 600 – TRANSPORT I ŁĄCZNOŚĆ

Rozdział 60014 - „Drogi publiczne powiatowe” obejmuje wydatki związane z administrowaniem drogami powiatowymi oraz kosztami działalności Zarządu Dróg Powiatowych w Opolu, które zaplanowane zostały na poziomie **10.217.984 zł**

W ramach ww. kwoty planowane są grupy wydatków :

1) wydatki bieżące w wysokości 5.097.444 zł, w tym :

- | | | |
|--|--------------|--------|
| • grupa wynagrodzeń | 2.313.584 zł | 45,39% |
| • zadania statutowe | 2.538.860 zł | 49,81% |
| • dotacje | 210.000 zł | 4,12% |
| • świadczenia na rzecz osób fizycznych | 35.000 zł | 0,69% |

2) wydatki majątkowe w wysokości 5.330.540 zł tj. 44,2 % planowanych wydatków (szczegółowo przedstawione w Załączniku Nr 3 do projektu budżetu Powiatu na 2017 r.)

UZASADNIENIE DO PLANOWANYCH WYDATKÓW BUDŻETOWYCH

Ad.1 Bieżące utrzymanie dróg powiatowych

- wykonanie takich prac jak: odwodnienie, odtworzenie rowów i ścieków, wymiana wpustów ulicznych i ich regulacja, wymiana elementów odwodnienia, oznakowania oraz roboty interwencyjne dla zapewnienia bezpieczeństwa ruchu.

Planowane nakłady – 364.000,00

Ad. 2 Bieżące utrzymanie mostów i przepustów

- wykonanie prac utrzymaniowych i interwencyjnych koniecznych dla zapewnienia bezpieczeństwa ruchu drogowego takich jak: wymiana barier energochłonnych, malowanie poręczy, wymiana elementów odwodnienia obiektów mostowych, udrożnienie przepustów, drobne naprawy konstrukcji itp.

Planowane nakłady – 120.000,00

Ad. 3 Zimowe utrzymanie dróg

- wykonanie robót : odśnieżanie i likwidacja gołoledzi w ciągach dróg powiatowych, transport materiałów, dzierżawa placów składowych i pomieszczeń do prowadzenia akcji zimowej.

Planowane nakłady - 990.000,00

Ad. 4 Remonty dróg

- polegające na odtworzeniu stanu pierwotnego w tym m.in. odnowy nawierzchni bitumicznych, powierzchniowe utrwalenia, remonty chodników, kanalizacji deszczowych itp.

Planowane nakłady – 1.000.000,00

w tym:

- a) odnowy nawierzchni dróg i chodników – 800.000,00
- b) cienkie dywaniki na zimno - 200.000,00.

Ad. 5 Remonty obiektów mostowych i przepustów

- wykonanie prac polegających na odtworzeniu stanu pierwotnego obiektów mostowych i przepustów.

Planowane nakłady - 30.000,00

Remonty 2 przepustów drogowych w złym stanie technicznym.

Ad.6 Opracowanie dokumentacji drogowych

- opracowanie dokumentacji technicznych na przebudowę dróg - wykonanie dokumentacji drobnych elementów skrzyżowań, przejść, zatok, urządzeń bezpieczeństwa ruchu itp.

Planowane nakłady - 30.000,00

Ad.7 Opracowanie dokumentacji mostowych

- opracowanie dokumentacji technicznych na remonty mostów i przepustów (w tym: przeglądy szczegółowe mostów i przepustów).

Planowane nakłady – 20.000,00

Ad.8 Wydatki inwestycyjne

Planowane nakłady ogółem - 5.330.540 zł

- 1) Rozbudowa odc. drogi powiatowej **Nr 1807 O** Strzelce Opolskie – Krasiejów od km 16+543 do km 17+101 oraz budowa mostu w km 16+675 i rozbudowa mostu w km 16+850 w m. Krasiejów wraz z infrastrukturą oraz budowa kładki i ścieżki pieszo - rowerowej w ramach projektu „Budowa infrastruktury pieszo-rowerowej w powiecie opolskim – etap I”

- Wartość zadania **1.998.416,00**
- Udział własny 1.998.416,00

Zadanie wprowadzone do planu zadań inwestycyjnych w roku 2016 w ramach projektu „Budowa infrastruktury pieszo- rowerowej w powiecie Opolskim w latach 2016 – 2017”.

Wykonanie inwestycji wpłynie na poprawę bezpieczeństwa mieszkańców i użytkowników drogi.

- 2) Budowa chodnika i kanalizacji deszczowej w ciągu drogi powiatowej **nr 1729 O** Luboszyce – Zawada w m. Zawada - VII etap

- Wartość zadania 1.743.062,00
- Udział własny 901.001,00
- Udział Gminy 0,00
- PRG i PID 842.061,00

Zadanie ujęte w Planie wieloletnim rozwoju sieci dróg powiatowych w Powiecie Opolskim w latach 2015 – 2021 na rok 2018, zostało zgłoszone do Programu rozwoju gminnej i powiatowej infrastruktury drogowej na lata 2016 – 2019.

Zakończenie inwestycji.

- 3) Przebudowa drogi powiatowej **nr 1761 O** DK 46 – Karczów w m. Karczów ul. Dąbrowska.

- Wartość zadania 1.075.049,00
- Udział własny 537.524,00
- Udział Gminy 0,00
- PRG i PID 537.525,00

Zadanie zostało zgłoszone do Programu rozwoju gminnej i powiatowej infrastruktury drogowej na lata 2016 – 2019.

Wykonanie inwestycji wpłynie na poprawę bezpieczeństwa mieszkańców.

- 4) Przebudowa drogi powiatowej **nr 1738 O** Grodziec – Zębowice na odcinku Grodziec - Knieja - I etap

- Wartość zadania 157.500,00
- Udział własny 157.500,00

Zadanie wprowadzone do WPF 2016-2021 jako zadanie wieloletnie z terminem realizacji na 2016-2017 rok

- 5) Rozbudowa drogi powiatowej **nr 1154 O** Kuźnica Katowska – Biedaszka w m. Stare Siołkowice ul. Kłapacz od km 7+560 do km 9+060 – opracowanie projektu budowlano - wykonawczego.

- Wartość zadania 41.513,00
- Udział własny 41.513,00

Zadanie wprowadzone do planu zadań inwestycyjnych na 2016 rok i do WPF 2016-2021 jako zadanie wieloletnie z terminem realizacji na 2016-2017 rok ze względów proceduralnych.

- 6) Przebudowa drogi powiatowej **nr 1754 O** Chmielowice – Prószków na odc. Nowa Kuźnia – Prószków VI etap

- Wartość zadania 315.000,00
- Udział własny 315.000,00

Zadanie ujęte w Planie wieloletnim rozwoju sieci dróg powiatowych w Powiecie Opolskim w latach 2015 – 2021 na rok 2021.

Zakończenie zadania w terenie zabudowanym.

Dział 700 – GOSPODARKA MIESZKANIOWA

W **rozdziale 70005 - "Gospodarka gruntami i nieruchomościami"** - planowane są wydatki w wysokości **2.544.403 zł**, w tym z dotacji celowej z budżetu państwa na zadania z zakresu administracji rządowej na sfinansowanie zadań związanych z gospodarowaniem zasobem nieruchomości Skarbu Państwa oraz wykonywaniem innych zadań wynikających z ustawy o gospodarce nieruchomościami i wynagrodzenia – **102.100 zł**, oraz kwota **1.501.230 zł** przeznaczona na gospodarowanie i utrzymanie nieruchomości stanowiących własność Powiatu, m.in. w Niemodlinie, Ozimku oraz budynków przy ul. Księżąt Opolskich w Opolu, jak również obiektów położonych przy jednostkach organizacyjnych Powiatu, które pozostają w trwałym zarządzie jednostek organizacyjnych i są wykorzystywane nie tylko do działalności statutowej. Wydatki majątkowe stanowią kwotę **395.471 zł** i są

opisane w załączniku nr 3 w wykazie zadań inwestycyjnych, ze środków własnych przeznaczono na wynagrodzenia kwotę **545.602 zł**.

Dział 710 – DZIAŁALNOŚĆ USŁUGOWA

Rozdział 71012 – „Ośrodki dokumentacji geodezyjnej i kartograficznej” obejmuje wydatki w wysokości ogółem **981.792 zł** związane z prowadzeniem zasobu geodezyjnego i kartograficznego, w tym między innymi:

- modernizacja ewidencji gruntów i budynków wraz z informatyzacją i integracją baz danych dla Gminy Chrzastowice,
- weryfikacja baz danych dla Gminy Murów,
- informacja i integracja baz danych dla Gminy Turawa i Dobrzeń Wielki,
- inne zadania z zakresu działalności i obsługi zasobu geodezyjnego i kartograficznego,

Kwota wydatków na poziomie **393.792 zł** stanowi dotację celową z budżetu państwa przeznaczona na zadania bieżące z zakresu administracji rządowej wykonywane przez Powiat oraz częściowe pokrycie wynagrodzeń w wysokości **193.792 zł**. Natomiast kwota **247.000 zł** to środki uzyskane z dochodów własnych w ramach działalności geodezyjnej i kartograficznej. Wydatki majątkowe planowane są na poziomie **35.000 zł**

Rozdział 71015 – „Nadzór budowlany” – obejmuje wydatki w ramach dotacji celowej otrzymanej z budżetu państwa na zadania z zakresu administracji rządowej wykonywane przez Powiat. Kwota **430.200 zł**, przeznaczona jest na sfinansowanie kosztów działalności Powiatowego Inspektoratu Nadzoru Budowlanego. W kwocie wydatków ogółem grupa wynagrodzeń stanowi kwota **362.820 zł** tj. 84,34 %, pozostałe wydatki na poziomie 67.380 zł tj. 15,66 % dotyczą wydatków statutowych i świadczeń na rzecz osób fizycznych.

Dział 750 – ADMINISTRACJA PUBLICZNA

Rozdział 75011 – „Urzędy Wojewódzkie” obejmuje wydatki w ramach dotacji celowej otrzymanej z budżetu państwa na zadania bieżące z zakresu administracji rządowej wykonywane przez Powiat w wysokości **19.938 zł** na sfinansowanie wynagrodzeń osób wykonujących powyższe zadania m.in. na podstawie ustawy o gospodarce gruntami Skarbu Państwa na poziomie 15.288 zł oraz na realizację zadań statutowych w kwocie 4.650 zł.

Rozdział 75019 – „Rady Powiatów” – planuje się kwotę **361.240 zł** z przeznaczeniem na wydatki związane z funkcjonowaniem Rady Powiatu jako organu stanowiącego i kontrolnego Powiatu, wykonywaniem czynności radnych, obsługą sesji Rady Powiatu itp., w tym 337.240 zł na wypłatę diet i kosztów delegacji. Pozostała kwota w wysokości 24.000 zł przeznaczona jest na zakup usług remontowych i wyposażenia, oraz szkolenia radnych Powiatu Opolskiego.

Rozdział 75020 – „Starostwa Powiatowe” - planowane wydatki związane z funkcjonowaniem Starostwa Powiatowego planowane są w wysokości ogółem **12.478.461 zł**.

W ramach planowanych wydatków ogółem wynagrodzenia osobowe wraz z pochodnymi stanowią ~ 74,7 %, wydatki majątkowe 0,1 %, dotacje 0,1 %, świadczenia społeczne 0,2 %. Pozostałe wydatki bieżące stanowiące 24,9 % obejmują m.in. koszty utrzymania, zakup materiałów i usług oraz planowane wydatki Wydziału Komunikacji, przeznaczone na wypłaty z tytułu zwrotu opłat za karty pojazdu, zakup materiałów do obsługi petentów, wydatki związane z usuwaniem pojazdów z dróg powiatowych oraz pozostałe zadania związane z tym wydziałem.

Ponadto planuje się bieżące utrzymanie siedzib Starostwa Powiatowego w Opolu, Pl. Wolności, ul. 1 – go Maja, oraz Niemodlinie. Kwotę 21.700 zł przeznacza się na zadania inwestycyjne związane z funkcjonowaniem Urzędu.

Rozdział 75045 - „Kwalifikacja wojskowa” - obejmuje planowane wydatki w wysokości **36.000 zł**, w ramach przyznanych dotacji celowych z budżetu państwa na zadania bieżące z zakresu administracji rządowej wykonywane przez Powiat oraz na zadania realizowane przez Powiat na podstawie porozumień z organami administracji rządowej przeznaczone są na sfinansowanie kosztów przeprowadzenia kwalifikacji wojskowej w 2017 r.

Rozdział 75075 - „Promocja jednostek samorządu terytorialnego” – planowane wydatki na 2017 r. w wysokości **207.000 zł**, przeznaczone są na finansowanie kosztów związanych z kreowaniem wizerunku Powiatu, w tym m.in. :

- obecność w mediach i publicystyce, konferencje prasowe promujące Powiat Opolski;
- zakup gadżetów promujących Powiat;
- koszty związane ze współpracą zagraniczną, w tym koszty podejmowania delegacji;
- organizację imprez turystycznych, sportowych, kulturalnych oraz regionalnych,

- patronaty honorowe Starosty Opolskiego;
- organizację gali nagrody Starosty Opolskiego „Magnolia Powiatu Opolskiego”.

Dział 752 – OBRONA CYWILNA

Rozdział 75212 – „Pozostałe wydatki obronne” – dotacja celowa z budżetu państwa w kwocie **3.500 zł**, przeznaczona jest na bieżące wydatki obronne realizowane przez Wydział Spraw Obywatelskich Starostwa Powiatowego, w tym szkolenia podstawowe w zakresie obrony cywilnej, szkolenia doskonalące w zakresie zarządzania kryzysowego oraz udział w szkoleniach centralnych.

Dział 754 – BEZPIECZEŃSTWO PUBLICZNE I OCHRONA PRZECIWPOŻAROWA

Rozdział 75421 – „Zarządzanie kryzysowe” – wydatki na zarządzanie, organizowanie i prowadzenie szkoleń, ćwiczeń i treningów z zakresu zarządzania kryzysowego – zgodnie z art. 17 ust. 2 pkt 3 ustawy z dnia 26 kwietnia 2007 r. o zarządzaniu kryzysowym planuje się na rok 2017 w wysokości **10.000 zł**.

Dział 755 – WYMIAR SPRAWIEDLIWOŚCI

Rozdział 75515 – „Nieodpłatna pomoc prawna” – obejmuje wydatki w ramach dotacji celowej otrzymanej z budżetu państwa na zadania bieżące z zakresu administracji rządowej wykonywane przez Powiat w wysokości **313.100 zł**, na świadczenie nieodpłatnej pomocy prawnej na terenie powiatu przez adwokatów i radców prawnych.

Dział 757 – OBSŁUGA DŁUGU PUBLICZNEGO

Rozdział 75702 – „Obsługa papierów wartościowych, kredytów i pożyczek j.s.t.”
Planowane wydatki w kwocie **72.870 zł**, stanowią należne w 2017 r. raty odsetkowe od zaciągniętego kredytu:

- w mBANK S.A (dawniej BRE bank) - w kwocie 7.000.000 zł na zakup budynku oraz adaptacje pomieszczeń na potrzeby Starostwa Powiatowego.

Dział 758 – RÓŻNE ROZLICZENIA

Rozdział 75818 – „Rezerwy ogólne i celowe”

Łączna kwota rezerw planowanych na 2017 r. wynosi **256.677 zł** z tego :

- rezerwa ogólna w wysokości 90.089 zł – zgodnie z art. 222 ustawy z dnia 27 sierpnia 2009 r. o finansach publicznych, jej wysokość winna kształtować się na poziomie nie niższym niż 0,1 % i nie wyższym niż 1 % wydatków budżetu.
- rezerwa celowa w wysokości 166.588 zł co stanowi ponad 0,5 % wydatków jednostki samorządu terytorialnego pomniejszonych o wydatki inwestycyjne, wydatki na wynagrodzenia i pochodne oraz wydatki na obsługę długu – przeznaczona na realizację zadań własnych Powiatu z zakresu zarządzania kryzysowego stosownie do art. 26 ust 4 ustawy z dnia 26 kwietnia 2007 r. o zarządzaniu kryzysowym.

Dział 801 – OŚWIATA I WYCHOWANIE

Planowane w w.w dziale wydatki przeznaczone są na sfinansowanie kosztów utrzymania szkół specjalnych, gimnazjów, liceów ogólnokształcących i szkół zawodowych, m.in w ramach przyznanej subwencji oświatowej.

Wysokość subwencji oświatowej na 2017 r. kształtuje się na poziomie **18.123.843 zł**, natomiast wydatki bieżące i majątkowe placówek oświatowych w ramach działów 801 i 854 znacznie przekraczają przyznaną na ten cel kwotę subwencji. W związku z powyższym na wynagrodzenia oraz koszty utrzymania jednostek oświatowych i wydatki majątkowe przeznacza się: subwencje, dochody wypracowane przez jednostki oświatowe oraz środki pochodzące z dochodów własnych Powiatu.

W 2017 r. w jednostkach oświatowych realizowane będą zadania inwestycyjne w ramach wydatków na ochronę środowiska i ochronę zabytków.

W dziale „Oświata i wychowanie” struktura planowanych wydatków bieżących przedstawia się następująco :

• wydatki ogółem	17.790.505 zł	100 %
• grupa wynagrodzeń	11.274.752 zł	66,1%
• zadania statutowe	2.248.269 zł	13,7 %
• dotacje	3.534.428 zł	18,3 %
• świadczenia na rzecz osób fizycznych	733.056 zł	1,9 %

W poszczególnych typach szkół wydatki bieżące kształtują się następująco:

Rozdział 80102 – Szkoły podstawowe specjalne

- wydatki ogółem 1.887.609 zł
- grupa wynagrodzeń 453.894 zł
- zadania statutowe 51.926 zł
- dotacje 1.352.052 zł
- świadczenia na rzecz osób fizycznych 29.737 zł

Rozdział 80110 – Gimnazja

- wydatki ogółem 4.512.682 zł
- grupa wynagrodzeń 3.535.496 zł
- zadania statutowe 498.608 zł
- dotacje 298.476 zł
- świadczenia na rzecz osób fizycznych 180.102 zł

Rozdział 80111– Gimnazja specjalne

- wydatki ogółem 1.304.588 zł
- grupa wynagrodzeń 147.965 zł
- zadania statutowe 15.643 zł
- dotacje 1.131.068 zł
- świadczenia na rzecz osób fizycznych 9.912 zł

Rozdział 80120 – Licea ogólnokształcące

- wydatki ogółem 5.485.070 zł
- grupa wynagrodzeń 4.304.856 zł
- zadania statutowe 728.236 zł
- dotacje 138.775 zł
- świadczenia na rzecz osób fizycznych 313.203 zł

Rozdział 80130 – Szkoły zawodowe

- wydatki ogółem 3.410.237 zł
- grupa wynagrodzeń 2.549.763 zł
- zadania statutowe 712.266 zł
- świadczenia na rzecz osób fizycznych 148.208 zł

Rozdział 80134 – Szkoły zawodowe specjalne

- wydatki ogółem 595.408 zł
- dotacje 595.408 zł

Rozdział 80144 – Inne formy kształcenia osobno niewymienione

- wydatki ogółem 156.774 zł
- grupa wynagrodzeń 96.603 zł
- zadania statutowe 17.352 zł
- świadczenia na rzecz osób fizycznych 42.819 zł

Rozdział 80146 – Doksztalcanie i doskonalenie nauczycieli

- wydatki ogółem 55.838 zł
- zadania statutowe 37.189 zł
- dotacje 18.649 zł

Rozdział 80150 – Realizacja zadań wymagających stosowania specjalnej organizacji nauki i metod pracy dla dzieci i młodzieży w szkołach podstawowych, gimnazjach, liceach ogólnokształcących, liceach profilowanych i szkołach zawodowych oraz szkołach artystycznych

- wydatki ogółem 242.116 zł
- grupa wynagrodzeń 186.175 zł
- zadania statutowe 46.866 zł
- świadczenia na rzecz osób fizycznych 9.075 zł

Rozdział 80195 - Pozostała działalność

- wydatki ogółem 140.183 zł
- zadania statutowe 140.183 zł

Dział 803 – SZKOLNICTWO WYŻSZE

Rozdział 80395 – Pozostała działalność – planowana kwota wydatków majątkowych w wysokości **50.000 zł** przeznaczona jest na dotacje dla Uniwersytetu Opolskiego na utworzenie wydziału lekarskiego

Dział 851 – OCHRONA ZDROWIA

Rozdział 85149 – „Programy polityki zdrowotnej” – planowana kwota wydatków w wysokości **12.200 zł**, obejmuje przeciwdziałanie nietolerancji i wspieranie integracji społecznej osób niepełnosprawnych intelektualnie i z zaburzeniami psychicznymi.

W **rozdziale 85156** – składki na ubezpieczenia zdrowotne oraz świadczenia dla osób nieobjętych obowiązkiem ubezpieczenia zdrowotnego - planuje się wydatki w kwocie **30.000 zł**, z tytułu:

- składek na ubezpieczenia zdrowotne oraz świadczenia dla osób nieobjętych obowiązkiem ubezpieczenia zdrowotnego dotyczy dzieci przebywających w placówkach opiekuńczo – wychowawczych na terenie Powiatu Opolskiego i finansowane jest w ramach otrzymanej na ten cel dotacji celowej z budżetu państwa na realizację zadań z zakresu administracji rządowej wykonywanych przez Powiat.

Rozdział 85195 – „Pozostała działalność” – planowaną kwotę w wysokości **8.400 zł**, przeznaczają się na stwierdzenie zgonu i wystawienie karty zgonu za osoby bezdomne.

Dział 852 – OPIEKA SPOŁECZNA

Rozdział 85202 – „Domy pomocy społecznej” obejmuje wydatki ogółem w kwocie **10.097.031 zł** na prowadzenie działalności w niżej wymienionych jednostkach :

- ❖ **Dom Pomocy Społecznej w Czarnowasach,**
- ❖ **Dom Pomocy Społecznej w Prószkowie,**
- ❖ **Dom Pomocy Społecznej w Dobrzeniu Wielkim.**

Powyższe jednostki finansowane są w ramach dotacji otrzymanej z budżetu państwa na zadania własne Powiatu w wysokości **6.231.000 zł**, planowanych dochodów DPS w Prószkowie w wysokości **3.342.025 zł** oraz dofinansowania pozostałej kwoty z dochodów własnych Powiatu na poziomie **524.006 zł**.

Rozdział 85218 – „Powiatowe centra pomocy rodzinie” - planowana kwota wydatków na poziomie **862.763 zł**, przeznaczona jest na finansowanie działalności bieżącej PCPR w Opolu.

Planowane wydatki skalkulowane zostały na poziomie 96,1 % wydatków planowanych na 2016 roku i w całości finansowane są w ramach dochodów własnych Powiatu. Grupa wynagrodzeń stanowi 87,1 %, 12,9 % stanowią zadania statutowe i świadczenia społeczne.

Rozdział 85295 – „Pozostała działalność” – planowana kwota **17.980 zł** przeznaczona na fundusz świadczeń socjalnych dla nauczycieli emerytów i rencistów placówek opiekuńczo – wychowawczych, finansowana jest z dochodów własnych Powiatu.

Dział 853 – POZOSTAŁE ZADANIA W ZAKRESIE POLITYKI SPOŁECZNEJ

Rozdział 85311 – „Rehabilitacja zawodowa i społeczna osób niepełnosprawnych”

– zgodnie z art. 10 b ust. 2a ustawy z 27 sierpnia 1997 r. o rehabilitacji zawodowej i społecznej oraz zatrudniania osób niepełnosprawnych planowana kwota **53.320 zł** przeznaczona jest na dofinansowanie na poziomie 10 % kosztów działalności warsztatów terapii zajęciowej dla :

- ❖ 30 osób z terenu Powiatu Opolskiego w Siołkowicach Starych.

Rozdział 85321 – „Zespoły do spraw orzekania o niepełnosprawności”- Decyzją Wojewody Opolskiego z dnia 21 października 2008 r. WZO.9017.IV-118/08, na wniosek Starosty Opolskiego z dnia 14 października 2008 r., nr PCPR.ON/0712-3/08 został powołany z dniem 1 stycznia 2009 r. Powiatowy Zespół ds. Orzekania o Niepełnosprawności w Opolu, którego obszar działania obejmuje Powiat Opolski – planowane wydatki na 2017 r. kształtują się na poziomie **95.000 zł** i pokrywane są w ramach otrzymanej dotacji celowej z budżetu Wojewody. Pozostałe koszty działalności Zespołu pokrywane są w ramach wydatków Starostwa Powiatowego w Opolu.

Rozdział 85333 – „Powiatowe Urzędy Pracy” – planowana kwota wynosi **1.900.000 zł** i zgodnie z zawartym porozumieniem przeznaczona jest na dofinansowanie kosztów działalności Powiatowego Urzędu Pracy w Opolu. Wydatki finansowane są w ramach planowanej na 2017 r. części równoważącej subwencji ogólnej dla Powiatu.

Dział 854 – EDUKACYJNA OPIEKA WYCHOWAWCZA

Wydatki planowane w ww. dziale finansowane są w ramach części oświatowej subwencji ogólnej, dochodów własnych jednostek oświatowych oraz środków własnych Powiatu z przeznaczeniem na:

Rozdział 85404 – „Wczesne wspomaganie rozwoju dziecka” – kwotę **33.922 zł** przeznacza się na wypłatę wynagrodzeń dla pracowników Poradni Psychologiczno - Pedagogicznej w Niemodlinie, którzy pracują z dziećmi wymagającymi wczesnego wspomaganie rozwoju.

Rozdział 85406 – „Poradnie Psychologiczno - Pedagogiczne oraz inne poradnie specjalistyczne” - planowane wydatki przeznaczone są na działalność Poradni Psychologiczno - Pedagogicznych w Niemodlinie, Ozimku i Opolu w kwocie ogółem **1.954.837 zł**, grupa wynagrodzeń stanowi 85,7 % wydatków ogółem i wynosi

1.675.703 zł, na pokrycie kosztów bieżącego utrzymania przeznaczają się kwotę 275.078 zł tj. 14,1 %. Najniższą grupę wydatków stanowią świadczenia wypłacane na rzecz osób fizycznych w wysokości 4.056 zł, tj. 0,2 %.

Rozdział 85410 – „Internaty i bursy szkolne” - obejmuje planowane na 2017 r. wydatki na działalność internatów w wysokości **3.986.894 zł**, w jednostkach: Zespół Szkół w Prószkowie i Zespół Szkół w Tułowicach.

Na powyższą kwotę składają się wydatki przeznaczone na grupę wynagrodzeń - kwota 2.084.731 zł, pokrycie kosztów bieżącego utrzymania – kwota 1.818.346 zł, oraz kwota 83.817 zł przeznaczona na wypłatę świadczeń na rzecz osób fizycznych.

Rozdział 85416 – „Pomoc materialna dla uczniów o charakterze motywacyjnym” - uwzględnia planowane na 2017 r. stypendia na które planuje się przeznaczyć **103.272 zł** w tym:

- za wyniki w nauce oraz osiągnięcia sportowe dla uczniów szkół prowadzonych przez Powiat Opolski,
- w ramach programu wspierania edukacji uzdolnionych dzieci i młodzieży.

Rozdział 85420 – „Młodzieżowe ośrodki wychowawcze” - kwota **1.502.078 zł** została przeznaczona na dotację dla Niepublicznego Młodzieżowego Ośrodka Wychowawczego w Stobrawie.

Rozdział 85446 – „Dokształcanie i doskonalenie zawodowe nauczycieli” - kwota **14.840 zł** przeznaczona jest na dokształcenie dla pedagogów zatrudnionych w internatach, poradniach psychologiczno – pedagogicznych na koszty doradztwa metodycznego.

Rozdział 85495 – „Pozostała działalność” – planowana kwota **23.253 zł** przeznaczona jest na wypłatę świadczeń socjalnych dla nauczycieli emerytów i rencistów.

Dział 855 – RODZINA

Rozdział 85508 – „Rodziny zastępcze” – struktura planowanych wydatków bieżących przedstawia się następująco :

• wydatki ogółem	2.512.251 zł
• grupa wynagrodzeń	350.851 zł
• zadania statutowe	30.300 zł
• dotacje	331.000 zł
• świadczenia na rzecz osób fizycznych	1.800.000 zł

Środki przeznaczone na wydatki obejmują organizowanie opieki w rodzinach zastępczych oraz udzielanie im niezbędnej pomocy w tym zakresie tj.: wypłatę wynagrodzeń dla zawodowych rodzin zastępczych, wypłatę wynagrodzeń dla koordynatorów pieczy zastępczej, świadczeń społecznych na rzecz osób fizycznych w tym kwotę pozyskaną z dotacji na realizację programu + 500.

Rozdział 85510 – „Działalność placówek opiekuńczo – wychowawczych” struktura planowanych wydatków bieżących przedstawia się następująco :

• wydatki ogółem	3.972.118 zł
• grupa wynagrodzeń	2.698.747 zł
• zadania statutowe	907.206 zł
• dotacje	136.000 zł
• świadczenia na rzecz osób fizycznych	230.165 zł

W świetle systemu finansowania placówek opiekuńczo – wychowawczych, Powiat nie otrzymuje dotacji z budżetu państwa, a zgodnie z art. 86 ust. 2 ustawy o pomocy społecznej, każdy Powiat w ramach własnych dochodów płaci za pobyt dziecka w placówce.

Również placówki niepubliczne mogą ubiegać się o zwrot kosztów utrzymania dzieci na zasadach określonych w art. 25- 35 ww. ustawy.

W świetle powyższego z kwoty **3.972.118 zł** na finansowanie Domów Dziecka w Chmielowicach, Tarnowie Opolskim i Turawie, które są jednostkami organizacyjnymi Powiatu przeznaczono kwotę ogółem **3.836.218 zł**, a pozostałe środki w wysokości 136.000 zł na pokrycie kosztów utrzymania dzieci z terenu Powiatu Opolskiego w innych publicznych i niepublicznych placówkach opiekuńczo – wychowawczych na terenie kraju.

Dział 900 – „GOSPODARKA KOMUNALNA I OCHRONA ŚRODOWISKA”

Wydatki planowane w tym dziale wynoszą ogółem **1.101.954 zł** i przeznaczone są na zadania w zakresie ochrony środowiska:

- bieżące w wysokości 95.458 zł,
- majątkowe w wysokości 1.006.496 zł.

Na finansowanie ww. zadań przeznaczają się środki pochodzące z wpłat z tyt. opłat za korzystanie ze środowiska,.

Dział 921 – KULTURA I OCHRONA DZIEDZICTWA NARODOWEGO

Rozdział 92105 – „Pozostałe zadania w zakresie kultury” - obejmuje planowane na 2017 r. wydatki w wysokości **88.620 zł**, w tym na organizację dożynek powiatowych – 38.000 zł, oraz imprez kulturalnych o charakterze powiatowym, wspieranie zadań publicznych w dziedzinie kultury – 22.620 zł. Kwotę 28.000 zł przeznacza się na otwarty konkurs ofert na wspieranie realizowanych przez organizacje pozarządowe i inne uprawnione podmioty zadań publicznych w dziedzinie kultury i sztuki.

Rozdział 92116 – „Biblioteki” – na koszty działalności biblioteki powiatowej – kwota **55.000 zł**, przekazywana jest w formie dotacji celowej na mocy porozumienia zawartego z Zarządem Województwa Opolskiego.

Rozdział 92120 – „Ochrona zabytków i opieka nad zabytkami” – planowane wydatki w formie dotacji wynoszą **150.000 zł** i przeznaczone są na renowację zabytków znajdujących się na terenie Powiatu Opolskiego. Natomiast kwota **511.226 zł** przeznaczona jest na renowację zabytkowego parku przy Zespole Szkół w Tułowicach.

Dział 926 – KULTURA FIZYCZNA I SPORT

Rozdział 92695 – "Pozostała działalność" - planowane wydatki w wysokości **30.000 zł**, przeznacza się na wspieranie inicjatyw sportowych o charakterze powiatowym, współfinansowanie organizacji imprez sportowych promujących Powiat i wspieranie zadań publicznych.

ROZCHODY BUDŻETU POWIATU

Planowane na 2017 r. rozchody w wysokości **724.138 zł** obejmują:

- planowaną spłatę kredytu zgodnie z zawartą w dniu 04.11.2011 r. umową o kredyt złotowy pomiędzy Powiatem Opolskim, a BRE Bank S.A. zaciągniętego na zakup i remont siedziby Starostwa Powiatowego w Opolu w kwocie **7.000.000 zł**, którego okres spłaty upływa w 2021 roku.

PODSUMOWANIE

Zarząd Powiatu Opolskiego opracowując projekt budżetu Powiatu Opolskiego na 2017 r. przyjął rozwiązania, które będą gwarantowały realizację zadań oraz finansowanie wydatków przedstawionych w projekcie.

W myśl „zasady realności budżetu” planowane kwoty dochodów własnych Powiatu Opolskiego z poszczególnych źródeł, oparte są na realnych możliwościach, wynikających z uzasadnionych przesłanek i wyliczeń.

Prognozowane dochody z tytułu poszczególnych części subwencji ogólnej dla Powiatu na 2017 rok różnią się w porównaniu do roku bieżącego tj. 2016. Część oświatowa zmalała o kwotę 943.209 zł, część wyrównawcza subwencji zmalała o kwotę 315.699 zł, natomiast część równoważąca subwencji wzrosła o kwotę 308.113 zł.

Jak wynika z informacji Ministra Finansów planowany jest wzrost dochodów z tytułu udziału we wpływach z podatku dochodowego od osób fizycznych. Jednakże do projektu budżetu przyjęto kwotę na poziomie 90 % kwot planowanych.

W świetle powyższego prognozuje się wydatki zabezpieczające podstawowe koszty działalności jednostek.

Powstały w budżecie deficyt w wysokości 2.078.970 zł spowodowany jest wprowadzeniem dwóch zadań inwestycyjnych, na wykonanie których Zarząd Powiatu Opolskiego zabezpieczył środki własne, w celu rozpoczęcia procedur przetargowych w I kwartale 2017 roku. Jednocześnie Zarząd Powiatu Opolskiego wystąpił o dofinansowanie tych zadań w ramach Programu Rozwoju Gminnej i Powiatowej Infrastruktury Drogowej.

Biorąc pod uwagę planowane kwoty dotacji otrzymanych z budżetu Wojewody Opolskiego oraz zawartą informację w piśmie przewodnim „Podkreślam, że podane w załączeniu kwoty, mają charakter wstępny i mogą ulec zmianie w toku dalszych prac nad projektem ustawy budżetowej na rok 2017” w związku z tym istnieje realna możliwość korekty planowanych dochodów i wydatków zawartych w Projekcie Budżetu Powiatu Opolskiego.